

Web design
Manuale

Autrice: Mariza Maini

ITdesk.info

Autrice:

Mariza Maini

Titolo principale:

ITdesk.info – progetto dell'e-educazione informatica ad accesso libero - Manuale per alfabetizzazione informatica

Sottotitolo:

Web design, manuale

Traduzione:

Giulia Donato (pagine 1 - 13)

Simona Maraviglia (pagine 14 - 26; 43 - 49)

Cristina Caprari (pagine 27 - 42)

Copertina:

Silvija Bunić

Società editrice:

Otvoreno društvo za razmjenu ideja (ODRAZI), Zagabria

Luogo e anno di pubblicazione:

Zagabria, 2016

Diritto d'autore:

È consentita la riproduzione, la stampa e la distribuzione libera di questa pubblicazione, in tutto o in parte, anche allo scopo di attività educative organizzate, in organizzazioni educative sia pubbliche sia private, ma esclusivamente per fini non commerciali (cioè senza riscossione agli/alle utenti finali per l'utilizzo della pubblicazione) e con la citazione della fonte (la fonte: www.ITdesk.info – progetto dell'e-educazione informatica ad accesso libero). Opere derivate non sono consentite senza permesso in precedenza ottenuto dal titolare dei diritti d'autore (l'associazione Otvoreno društvo za razmjenu ideja - ODRAZI).

Il contatto per la richiesta del permesso: info@ITdesk.info

La società odierna è caratterizzata dalla crescita e dallo sviluppo impetuoso della tecnologia informatica (IT), il che è risultato nella grande dipendenza della società, in senso lato, dal sapere e dalle competenze personali nell'ambito IT. E anche se questa dipendenza cresce di giorno in giorno, **i diritti umani all'educazione e all'informazione** non sono estesi all'area IT. Sono apparsi dei problemi che influiscono sulla società intera, che creano degli ostacoli e allontanano la gente dalla motivazione principale del progresso, dall'**opportunità**. Al giorno d'oggi, essere una persona informaticamente analfabeta significa essere una persona che non è in grado di partecipare nella società moderna, una persona senza opportunità. Nonostante che la necessità e l'utilità dell'alfabetizzazione informatica siano riconosciute dalla parte della Commissione europea, dell'UNESCO, dell'OECD e di altre istituzioni rilevanti, esistono ancora dei gruppi di persone per cui l'educazione informatica elementare rimane difficilmente accessibile (ad es. persone con disabilità e difficoltà di apprendimento, lavoratori/trici, migranti, persone disoccupate, persone che abitano in luoghi isolati, dove non hanno la possibilità di accesso all'educazione informatica).

Questo manuale, insieme con il resto dei materiali pubblicati sul sito ITdesk.info, rappresenta il nostro contributo alla realizzazione e alla promozione dei diritti umani all'educazione e all'informazione nell'ambito IT. Speriamo che questa educazione L'aiuti nell'acquisizione delle abilità informatiche fondamentali e con questa speranza Le auguriamo di imparare il più possibile e di diventare in questa maniera un/a membro/a attivo/a della società IT moderna.

Cordialmente,

ITdesk.info team



INDICE:

Prefazione	i
1. CONCETTI SUL WEB	1
1.1. Termini chiave	1
1.1.1. Comprendere come Internet supporti un insieme di servizi come il World Wide Web (WWW), Trasferimento File, E-mail, Mesaggistica Istantanea (Instant Messaging).....	1
1.1.2. Comprendere i termini client/server. Comprendere funzionalità e relazione tra browser e web server.....	1
1.1.3. Comprendere I termini dominio, Uniform Resource Locator (URL), hyperlink, web hosting, motore di ricerca.	2
1.1.4. Comprendere l'uso dei protocolli principali: Transmission Control Protocol/ Internet Protocol (TCP/IP), Hypertext Transfer Protocol (HTTP), File Transfer Protocol (FTP).....	3
1.2. Web Publishing	3
1.2.1. Identificare i principali vantaggi dell'avere un sito web: accesso a un pubblico globale, facilità di aggiornamento, interattività con il pubblico e risparmio.	3
1.2.2. 1.2.2. Comprendere il processo del caricare un sito online: registrazione del dominio, selezione di un servizio di web hosting.....	4
1.2.3. Riconoscere le tecniche di ottimizzazione per i motori di ricerca e.g. includere metadati adeguati, includere una mappa del sito e link, registrarsi con un motore di ricerca....	4
1.2.4. Riconoscere i fattori che influenzano la velocità di download del sito: audio, video, oggetti grafici, contenuti animati, compressione dei file.....	5
1.3. Questioni Legali	5
1.3.1. Comprendere il termine copyright e le sue implicazioni relativamente a testi, immagini, audio e video disponibili su siti web.	5
2 HTML	6
2.1. Basi di HTML	6
1.3.2. Comprendere il termine Hypertext Markup Language (HTML).	6
2.2. Usare HTML	6
1.3.4. 2.2.1. Usare il browser per vedere il codice sorgente.....	6
2.2.3. Usare i tag di markup per sviluppare il layout di una pagina web: <h1>, <p> , <a href>,	8
3 CREARE UNA PAGINA WEB.....	9
3.1. Progettazione	9
3.1.1. Riconoscere tecniche di pianificazione e progettazione quali: valutazione dei bisogni del proprio target, creazione di storyboard, organizzazione della struttura del sito, creazione di modelli per il layout della pagina, decisione sullo schema di navigazione	9
3.2 Usare l'Applicazione.....	10
3.2.1 Aprire, chiudere un' applicazione di web authoring. Aprire, chiudere pagine web.	10
3.2.2 Crea, salva una nuova pagina web in una cartella sul disco.....	11
3.2.3 Crea e salva una nuova pagina partendo da un modello disponibile.	12
3.2.4 Aggiungi e modifica una pagina web descrittiva	12



3.2.5	Differenza tra codice sorgente e vista design	13
3.3	Migliorare la produttività	14
3.3.1	Impostare preferenze di base nell'applicazione: browser predefinito per le anteprime, estensione predefinita del file, codifica e caratteri.	14
3.3.2	Utilizzare le funzioni Help disponibili	15
3.4	Inserimento del testo e formattazione	16
3.4.1	Inserire, modificare e cancellare un testo.....	16
3.4.2	Capire e utilizzare la dimensione di carattere	16
3.4.3	Applicare la formattazione del testo: grassetto, corsivo, tipo di carattere e colore	17
3.5	Creare paragrafi.....	17
3.5.1	Configurare le proprietà di un paragrafo	17
3.5.2	Inserire, rimuovere un'interruzione di paragrafo o un'interruzione di linea.	18
3.5.3	Creare, modificare un elenco numerato e puntato	19
3.6	Formattazione di pagina	20
3.6.1	Impostare margini di pagina: superiore, inferiore, sinistro, destro.....	20
3.6.2	Aggiungere, modificare, rimuovere un colore dello sfondo della pagina, immagine....	21
3.6.3	Cambiare il colore di un collegamento ipertestuale: visitato, attivo, non visitato.....	22
3.7	Collegamento ipertestuale	22
3.7.1	Capire il significato dei termini: collegamento ipertestuale assoluto e relativo	22
3.7.2	Inserire, aggiungere, rimuovere un collegamento ipertestuale: testo, immagine.....	23
3.7.3	Inserire, modificare, rimuovere un indirizzo e-mail come un collegamento ipertestuale: testo, immagine.....	24
3.7.4	Definire un collegamento ipertestuale destinazione: stessa finestra, nuova finestra ..	24
3.7.5	Definire un'ancora, inserire un collegamento ad un'ancora	25
3.8	Tabelle (Tables).....	27
3.8.1	Inserire e cancellare una tabella.....	27
3.8.2	Inserire e creare il titolo di una tabella (table caption)	28
3.8.3	Allineare una tabella: sinistra, centro, destra.....	29
3.8.4	Unire e dividere le celle (Merge, split cells)	31
3.8.5	Modificare spessore cornice, riempimento della cella e interlinea della cella (border width, cell padding, cell spacing)	31
4.	UTILIZZO DEGLI OGGETTI	34
4.1	Oggetti grafici.....	34
4.1.1.	Aggiungere /rimuovere un'immagine su una pagina web.....	34
4.1.2	Definire e modificare le caratteristiche di un'immagine su una pagina web: dimensioni, margini, allineamento, testo alternativo (size, border, alignment, alternative text)	34
4.2	Moduli (Forms)	36
4.2.1.	Aggiungere un modulo (Form) ad una pagina web.....	36
4.2.2.	Aggiungere ed eliminare campi di testo di una o più righe	37

4.2.4. Definire e modificare le proprietà di un campo: campo del testo, menu a tendina, casella, pulsante a scelta singola (text field, drop-down, check box, radio button).....	40
4.2.6. Tasti Aggiungere (add), Eliminare (remove), Invio (submit) e reset	41
4.2.7 Definire e modificare un modulo per inviarlo via mail	42
5. STILI	43
5.1 Concetti CSS.....	43
5.1.1 Capire il termine Fogli di stile a cascata (<i>Cascading Style Sheets - CSS</i>), il loro uso e i benefici.43	
5.1.2 Riconoscere le strategie più importanti per applicare gli stili: elementi in linea, elementi interni ed elementi esterni.	43
5.1.3 Capire la struttura di una regola CSS: selettore e dichiarazione (proprietà, valore).	44
5.2 Utilizzare i fogli di stile a cascata CSS.....	44
5.2.1 Creare, salvare un nuovo file CSS.	44
5.2.2 Creare, modificare le regole dei fogli di stile CSS: colore, sfondo, font.....	45
5.2.3 Allegare un foglio di stile esterno CCS a una pagina web	47
6. PREPARARE IL CARICAMENTO	48
6.1. Controllo.....	48
6.1.1. Identificare e correggere collegamenti rotti in un sito web	48
6.1.2 Riconoscere l'uso corretto di un contenuto di una pagina web: incluso dati aggiornati, dettagli del software richiesto per aprire e visualizzare file, assicurare la compatibilità dei contenuti con altri browser	48
6.1.3 Controllo ortografico e modifiche necessarie	48
6.2 Pubblicare.....	48
6.2.1. Capire il processo di caricamento, scaricamento di un sito web da un server web	48
6.2.2 Caricare, scaricare un sito web da e su un server.....	49
CONDIZIONI GENERALI D'USO.....	51



1. CONCETTI SUL WEB

1.1. Termini chiave

1.1.1. Comprendere come Internet supporti un insieme di servizi come il World Wide Web (WWW), Trasferimento File, E-mail, Messaggistica Istantanea (Instant Messaging)

Internet o "la rete delle reti" è una rete pubblica che connette computer e reti di computer attorno al mondo attraverso un protocollo comune (IP).

Tutti i computer e le reti connessi si scambiano mutualmente informazioni e utilizzano vari servizi. Dunque Internet non è esclusivamente il WWW, o le pagine e i contenuti accessibili da un browser. Infatti, il WWW è solo uno dei servizi che Internet offre ai suoi utenti, sebbene sia il più comunemente usato.

Altri servizi disponibili sono:

Trasferimento File (File transfer) – trasferimento di file da un computer all'altro.

- Posta Elettronica (E-Mail) – il più vecchio servizio fornito da Internet, permette lo scambio di messaggi digitali tra due o più persone.
- Messaggistica Istantanea (IM) – abilita lo scambio di messaggi elettronici tra due o più persone in tempo reale. Ad esempio le chat rooms (Gtalk, MSN, Skype, etc.) che oggi supportano anche lo scambio di comunicazione audio/video.

1.1.2. Comprendere i termini client/server. Comprendere funzionalità e relazione tra browser e web server

Internet è probabilmente l'esempio più noto di relazione client/ server. C'è una grande differenza tra client e server. Con questi termini ci riferiamo a due computer/ programmi dei quali il client invia richieste a un server, il server processa le richieste e restituisce i risultati al client. Un server è generalmente un computer remoto invisibile all'utente.

La relazione tra web server e web browser:

- Server web: è il computer/ server il cui intero contenuto è visibile su un sito web da un browser web. I server web sono costantemente connessi a Internet. Possiamo accedere ai server tramite URL. Quindi, se entriamo, per esempio, in www.google.com da un browser web, stiamo accedendo al server di Google.
- Browser web: abilita la navigazione attraverso i siti web. Il suo meccanismo mostra il contenuto, recuperato dal server, in modo corretto e comprensibile. Possiamo considerarlo l'intermediario tra utente e server.

1.1.3. Comprendere I termini dominio, Uniform Resource Locator (URL), hyperlink, web hosting, motore di ricerca.

Il dominio è un nominativo unico su Internet. Potremmo dire che ciò che rappresenta, nella vita reale, il documento d'identità per un essere umano, è simile a ciò che il nome di dominio rappresenta per una pagina web.

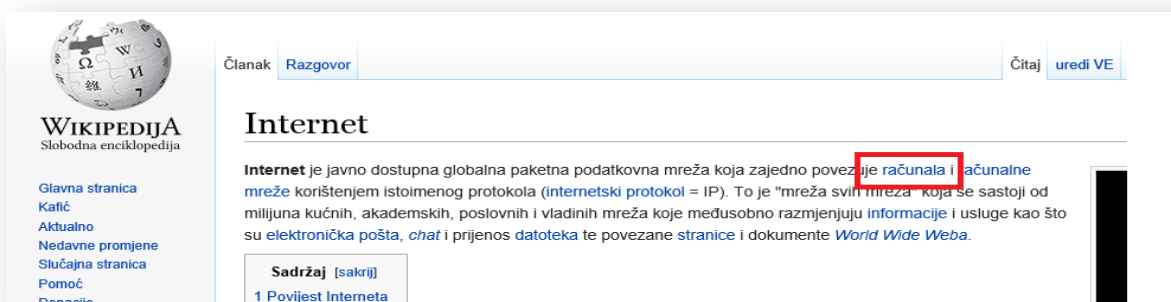
URL (Uniform Resource Locator) è un altro modo di indicare un indirizzo web. Un URL ha due parti:

- Nome del protocollo (e.g., HTTP)
- Nome del dominio (indirizzo del server al quale l'utente vuole connettersi), per esempio, www.google.com

Quindi, quando accediamo a <http://www.google.com> dalla barra degli indirizzi del nostro browser web, al browser vengono fornite le istruzioni per connettersi al server con dominio www.google.com usando il protocollo HTTP.

Gli hyperlink sono parole, immagini o altri elementi evidenziati a parte su una pagina web, i quali rappresentano collegamenti diretti a informazioni aggiuntive. La maggior parte delle volte, quando clicchiamo su un hyperlink accediamo a altre pagine web. Inoltre, ci permettono anche di aprire altre parti di una pagina web, scaricare contenuti, eseguire applicazioni.

L'immagine sotto mostra un hyperlink, che solitamente, all'interno di testi, è evidenziato in blu e a volte sottolineato per aumentarne la visibilità.



Web hosting: dopo aver creato un sito web, è necessario memorizzarlo in un luogo dove sia sempre accessibile agli utenti. Utilizziamo a questo proposito i servizi/compagnie di web hosting; queste possiedono server web con la capacità di immagazzinare contenuti.

Motore di ricerca: I motori di ricerca ci permettono di esplorare Internet per ricavare informazioni, immagini e altri tipi di file memorizzati in vari luoghi e disponibili in rete. I motori di ricerca funzionano grazie a specifici algoritmi che mostrano all'utente risultati rilevanti in base alle richieste effettuate. Inizialmente, le informazioni dai vari siti web vengono raccolte e immagazzinate, quindi vengono analizzate per poi essere organizzate e salvate nel database per usi futuri. Quando un utente inserisce una domanda nel motore di ricerca, il database viene organizzato tramite un indice e all'utente viene presentato un risultato che combacia nel miglior modo con i termini inseriti. Quindi, è importante capire che usando il motore di ricerca non si esplora l'intera Internet, ma il database del motore di ricerca stesso.

Dunque possiamo ottenere risultati diversi ogni volta che usiamo un motore di ricerca diverso. Questa informazione è importante dal punto di vista del proprietario di un sito web, il quale vorrà assicurarsi che il suo sito sia rappresentato su diversi motori di ricerca una volta creato. Altrimenti sarebbe possibile accedere al sito web esclusivamente digitando l'esatto indirizzo nella barra degli indirizzi del browser. Attualmente il motore di ricerca più conosciuto è Google.com.

1.1.4. Comprendere l'uso dei protocolli principali: Transmission Control Protocol/ Internet Protocol (TCP/IP), Hypertext Transfer Protocol (HTTP), File Transfer Protocol (FTP)

Protocollo TCP/IP: Questo è il principale protocollo per la comunicazione su Internet. Definisce le regole che i computer devono seguire per comunicare con altri computer in rete.

TCP è responsabile della partizione dei messaggi. Questi vengono inviati attraverso la rete in pacchetti ridotti (packages). Vengono assemblati di nuovo a destinazione per mostrare il messaggio originario. Questo significa che, per esempio, una e-mail inviata non viaggia attraverso la rete in un unico pezzo. Viene spezzettata in parti più piccole che viaggiano separatamente, non necessariamente attraverso lo stesso canale, quindi viene riassemblata, in base alle informazioni contenute in ogni pacchetto, una volta arrivata a destinazione. Ogni pacchetto include l'informazione relativa all'indirizzo verso il quale dovrebbe viaggiare (indirizzo IP). È responsabilità del protocollo IP che ogni pacchetto arrivi a destinazione.

Protocollo HTTP: HTTP è un protocollo di rete che assicura lo scambio di quasi tutti i tipi di risorse presenti sul web. Con risorse, intendiamo file, pagine, immagini, risultati di ricerche, ecc. È praticamente il linguaggio usato dal browser per inviare richieste al server. Esiste anche la versione HTTPS, che è la versione sicura a criptata per le comunicazioni HTTP.

Protocollo FTP: Il protocollo FTP è utilizzato per caricare (upload) o scaricare (download) file nella comunicazione tra client e server o tra due computer connessi a Internet. In altre parole, questo protocollo è responsabile per il trasferimento di file su Internet.

1.2. Web Publishing

1.2.1. Identificare i principali vantaggi dell'avere un sito web: accesso a un pubblico globale, facilità di aggiornamento, interattività con il pubblico e risparmio.

Al giorno d'oggi sempre più persone e compagnie optano per possedere un sito web. I lati positivi nell'avere o creare un sito web sono:

- La possibilità di raggiungere facilmente un pubblico vasto.
- La possibilità di modificare le informazioni virtualmente da qualsiasi posto in tempi molto ridotti. Se, per esempio, un sito offre alcuni prodotti, è possibile aggiornarne i prezzi con pochi click.
- I siti web permettono una comunicazione migliore con i clienti rispetto al tradizionale materiale stampato o alle pubblicità in radio e televisione. L'utente

può ricevere informazioni più facilmente, rispondere a domande, condividere esperienze su un forum (se la pagina ne possiede uno), ecc.

- Mantenere un sito web è molto meno costoso di farsi pubblicità su altri media. Dunque un business online può significativamente ridurre i costi per il personale, per gli uffici, ecc.

1.2.2. 1.2.2. Comprendere il processo del caricare un sito online: registrazione del dominio, selezione di un servizio di web hosting.

Il processo del caricare un sito online si compie in diversi passi:

- Una volta creata la pagina web, è necessario registrare un dominio, un nome unico che rappresenterà la pagina web su Internet. Nello scegliere il nome di dominio bisognerebbe considerare che questo non dovrebbe essere troppo lungo, dovrebbe essere ben costruito e i clienti dovrebbero poter essere in grado di ricordarlo facilmente.
- Registrando un dominio, non stiamo riservando un posto su Internet per il sito, stiamo definendo esclusivamente l'indirizzo della pagina web. Il passo successivo è la selezione di un servizio di web hosting, o trovare una compagnia che offra spazio su server per ospitare la pagina. C'è una vasta gamma di hosting providers e spetta al proprietario del sito la scelta del servizio che meglio si adatti alle sue esigenze.

Una volta completati questi due passi, abbiamo bisogno di caricare la pagina sul server di una compagnia di web hosting, così che diventi disponibile su Internet.

1.2.3. Riconoscere le tecniche di ottimizzazione per i motori di ricerca e.g. includere metadati adeguati, includere una mappa del sito e link, registrarsi con un motore di ricerca.

Le tecniche di ottimizzazione per i motori di ricerca servono a aumentare la probabilità che proprio il tuo sito si posizioni più in alto tra altri risultati esistenti. Infatti, sono i risultati mostrati nelle prime pagine quelli che verranno visitati più spesso durante una ricerca sul web. Più avanti cerchiamo e più l'attendibilità dei risultati diminuirà così come gli accessi a questi siti.

Alcune tecniche sono:

Inclusione di metadati pertinenti: I metadati vengono usati per elencare i dati pertinenti presenti su un sito. Tali dati non sono visibili sulla pagina web, il loro scopo è fornire informazioni adeguate per aiutare il motore di ricerca a indicizzare i siti più facilmente, ciò significa che aiuta il motore di ricerca nell'ordinare le pagine web.

La sintassi di base è:

```
<meta name="author" content="ime autora" />  
<meta name="description" content="stranica o wed dizajnu" />  
<meta name="keywords" content="web dizajn html css" />
```

L'elemento meta name, contiene il nome dell'autore, la descrizione del sito e le parole chiave connesse al contenuto del sito.

Includere la sitemap e i link: una sitemap è una lista di tutte le pagine contenute da una pagina web. Includendo la sitemap, ci assicuriamo che tutte le pagine vengano registrate nel motore di ricerca.

Registrarsi a un motore di ricerca: come stabilito più in alto, non è sufficiente limitarsi a sviluppare e pubblicare una pagina, ma è necessario informare il motore di ricerca che quella pagina esiste.

Alcune opzioni offerte da Google sono:

- Add your URL - aggiungere URL
- App crawling - indicizzare
- Search Console- registrare site map

1.2.4. Riconoscere i fattori che influenzano la velocità di download del sito: audio, video, oggetti grafici, contenuti animati, compressione dei file

Se la pagina, oltre al testo, contiene una varietà di altri componenti come video, suoni, animazioni ecc. ciò influenza la velocità di caricamento della pagina. Se selezioniamo questi componenti nel formato sbagliato, o se la pagina è sovraccarica di contenuti possiamo provocare un rallentamento nel download della pagina. La velocità di download del sito è cruciale per garantire un'esperienza utente positiva, e diventa ancor più importante col crescere dell'uso di dispositivi mobili.

Questi sono i formati raccomandati:

- Audio – formato .mp3
- Video – formato .flv
- Formati grafici - .jpg per le immagini in generale, GIF, e PNG per immagini con pochi colori come le immagini di sfondo.

Anche la compressione dei dati influenza la velocità di download del sito. È raccomandabile comprimere i file HTML e CSS prima di metterli su un server, in modo da ridurre il peso e quindi velocizzare il download del sito.

1.3. Questioni Legali

1.3.1. Comprendere il termine copyright e le sue implicazioni relativamente a testi, immagini, audio e video disponibili su siti web.

È un fatto che possiamo scaricare facilmente molti contenuti da vari siti web. Ad ogni modo, ciò non significa che possiamo ulteriormente utilizzare tutto il contenuto di un sito. Al contrario, nella maggior parte dei casi i contenuti sono sottoposti a specifiche regole di copyright. È possibile usare liberamente i contenuti di un sito web soltanto se il sito stesso lo consente in modo esplicito. Altrimenti, è necessario verificare sotto quali circostanze è permesso scaricarli e utilizzarli.

2 HTML

2.1. Basi di HTML

1.3.2. Comprendere il termine Hypertext Markup Language (HTML).

HTML è un linguaggio di presentazione che viene usato per sviluppare pagine web. È un linguaggio descrittivo usato per descrivere l'impaginazione di un documento, la posizione delle immagini, la grandezza dei caratteri, il colore dei caratteri ecc. HTML non è un linguaggio di programmazione e non può completare compiti relativi alla programmazione, precisamente non può completare alcun tipo di compito, neanche la più semplice sequenza logica come, ad esempio, l'operazione di addizione. Le pagine HTML non sono altro che file di testo con estensione HTML o .htm contenenti istruzioni per la visualizzazione della pagina. Trattandosi di comuni file di testo, possiamo crearli in qualunque editor di testo, ad esempio, Blocco Note (Notepad). Naturalmente esistono anche editor visivi più avanzati, noti anche come editor WYSIWYG - "What you see is what you get" ("Ciò che vedi è ciò che ottieni"). Con questi editor è possibile visualizzare l'impaginazione durante il processo di sviluppo della pagina web.

Per descrivere una pagina web utilizziamo dei tag, scritti tra < i >. Ogni tag è un comando che dice al browser cosa fare e come farlo, o come dovrebbe visualizzare il contenuto.

1.3.3. Comprendere il ruolo del consorzio W3C nella creazione di linee guida per l'HTML. Comprendere i benefici offerti da queste linee guida come: l'interoperabilità dei siti web attraverso browser diversi, l'accessibilità aumentata, dichiarazione dei tipi di documento coerenti.

Il consorzio W3C è un'organizzazione internazionale adibita all'elaborazione di standard per l'uso di HTML.

Alcune delle linee guida sono:

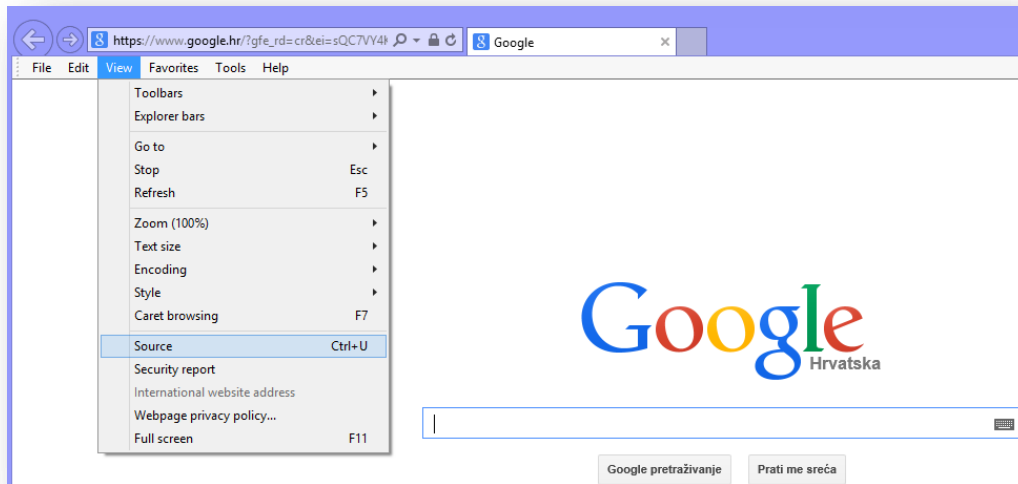
- Interoperabilità dei siti web sui motori di ricerca: raccomandazioni su come utilizzare HTML per mostrare lo stesso sito su browser diversi.
- Dichiarazioni dei tipi di documento coerenti: essendo applicati standard internazionali, ne consegue che possiamo utilizzare qualsiasi editor HTML per sviluppare una pagina web.
- Accessibilità aumentata: nelle raccomandazioni di sviluppo del W3C vengono considerati i disabili visivi.

2.2. Usare HTML

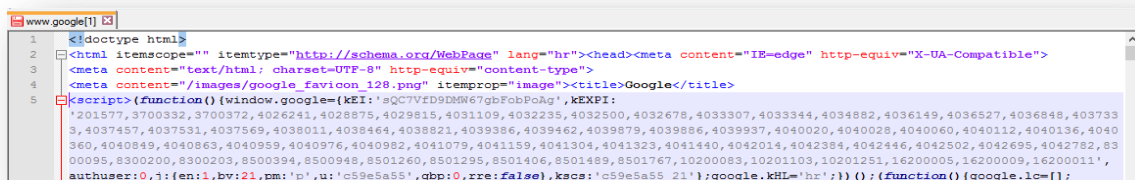
1.3.4. 2.2.1. Usare il browser per vedere il codice sorgente

Tutti i browser hanno l'opzione di mostrare il codice sorgente di un sito web. L'immagine qua sotto illustra il modo in cui Internet Explorer permette di visualizzare il codice.

Vai su **Visualizza -> Sorgente (View -> Source)** o clicca con il tasto destro sulla pagina e seleziona **Visualizza Sorgente (View Source)**



Subito dopo si aprirà un documento dove possiamo vedere il codice del sito.



2.2.2. Usare tag di markup per strutturare il layout di una pagina web: <html>, <head>, <title> i <body>

L'elemento **<html>** definisce l'intero documento. È l'elemento radice e tutti gli altri elementi sono collocati al suo interno. Come la maggior parte degli altri elementi ha i suoi tag iniziale e finale `<html >` and `< / html >`. Dato che la maggior parte degli elementi ha un tag di chiusura, questo manuale non menzionerà i due tag separatamente per ogni elemento. Specificheremo esclusivamente se un dato elemento non ha un tag di chiusura.

È raccomandato utilizzare il tag `<html>` per inserire il tag della lingua che il motore di ricerca utilizzerà.

Per la lingua inglese definiremo quindi `<html lang = "eng,,>`.

L'elemento **<head>** è usato per memorizzare i metadati, citati precedentemente nel manuale.

L'elemento **<title>** è usato per definire il titolo di un documento. Questo titolo appare come il titolo di una pagina aperta nel browser o quando aggiungiamo una pagina ai Preferiti.

L'elemento **<body>** definisce il corpo del documento, e contiene l'intero contenuto come il testo, le immagini, tabelle, elenchi ecc.

Secondo gli standard di HTML5 i tag `<html >`, `<body >` e `<head >` non sono richiesti, ma sicuramente è raccomandabile usarli, dato che alcuni browser potrebbero produrre

risultati imprevisti. Il problema è dato dal fatto che non esiste ancora uno standard applicabile a tutti i browser e a tutte le loro versioni.

Un grande impegno è stato speso per arrivare all'unificazione dei layout di pagina, questo obiettivo è stato raggiunto nelle nuove versioni dei browser. Ad ogni modo, versioni più vecchie possono portare a problemi di incompatibilità. Durante la creazione di un sito web, sovremmo sempre tenere a mente che utenti diversi scelgono browser diversi e quindi dovremmo cercare di creare un sito che la maggior parte dei browser possa visualizzare correttamente.

2.2.3. Usare i tag di markup per sviluppare il layout di una pagina web: <h1>, <p>
, <a href>,

<h1 > e <h2 > si riferiscono ai titoli all'interno della pagina. L'intervallo di questi tag va da <h1 > a < h6 > organizzati in ordine di importanza, dove <h1 > è il titolo di maggiore importanza e < h6 > di minor importanza. Nella maggior parte dei casi, si usano al massimo <h1 > e <h2 > per titoli e sottotitoli.

I titoli sono importanti in quanto i motori di ricerca usano i titoli per analizzare il contenuto di una pagina e grazie alle parole del titolo ricavano la possibile natura del contenuto. I tag per i titoli non vanno usati in nessun caso per enfatizzare altro testo all'interno della pagina, ciò potrebbe provocare un calo nel posizionamento della pagina per il motore di ricerca.

La popolarità dei motori di ricerca si basa su quanto accurati sono i loro risultati. Qualsiasi tentativo di innalzare il posizionamento della pagina attraverso metodi in disaccordo con gli standard è punito contrassegnando la pagina come inattendibile.

<p > è il tag per gli spazi e viene usato per separare specifiche parti di un testo.

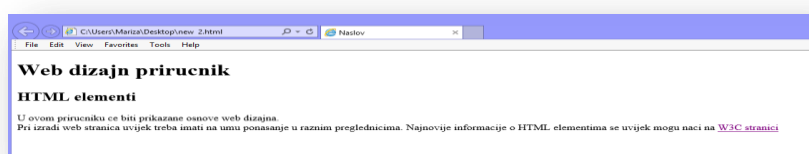
 identifica un nuovo paragrafo. Appartiene al gruppo di tag privi di tag iniziale e finale. Per questo ha un aspetto differente e ha il segn / alla fine del tag.

<a href> consiste del tag a che rappresenta un hyperlink usato per linkare un'altra pagina o alcuni elementi all'interno del sito, e del tag href che contiene il luogo verso il quale è diretto l'hyperlink.

 è usato per includere immagini in un documento.

```
<!DOCTYPE html>
<html>
<head>
<title>Maslov</title>
</head>
<body>
<h1> Web dizajn prirucnik </h1>
<h2> HTML elementi </h2>
<p> U ovom prirucniku ce biti prikazane osnovne web dizajna.
<br/>
Pri izradi web stranica uvijek treba imati na umu posmatranje u raznim preglednicima.
Najnovije informacije o HTML elementima se uvijek mogu naci na <a href="http://www.w3schools.com/"> W3C stranici</a>
</p>
</body>
</html>
```

Il codice dell'immagine qua sopra verrebbe visualizzato nel browser nel modo seguente:



3 CREARE UNA PAGINA WEB

3.1. PROGETTAZIONE

3.1.1. Riconoscere tecniche di pianificazione e progettazione quali: valutazione dei bisogni del proprio target, creazione di storyboard, organizzazione della struttura del sito, creazione di modelli per il layout della pagina, decisione sullo schema di navigazione

Così come per ogni lavoro, prima di sviluppare una pagina è necessaria un po' di pianificazione e preparazione:

- È necessario determinare il proprio target. Ad esempio una pagina web contenente informazioni sulla cucina è probabile che sia significativamente diversa da una pagina web di contenuti per bambini.
- È necessario creare una bozza della struttura; è necessario stabilire le linee guida principali relative a ciò che la pagina web conterrà
- La struttura della pagina deve essere ben ponderata e dovrebbe essere semplice navigarvi attraverso collegamenti utili.
- Un modello di layout di pagina (template) è connesso al layout generale. Include tutte le informazioni di design come l'impaginazione delle tabelle, l'immagine di sfondo e il colore del titolo.
- Lo schema di navigazione permette agli utenti di trovare rapidamente e facilmente ciò che stanno cercando.

3.1.2. Riconoscere un buon font. Usare font come Arial, Courier, Helvetica

Dato che, nella maggior parte dei casi, il testo occupa la gran parte di una pagina web, selezionare un font può avere un grosso impatto sul design. In generale, ci sono due tipi di font: serif (con grazie) e sans-serif (senza grazie). Possiamo vedere le differenze nell'immagine seguente. Praticamente, i font serif hanno degli ornamenti aggiuntivi sui caratteri.



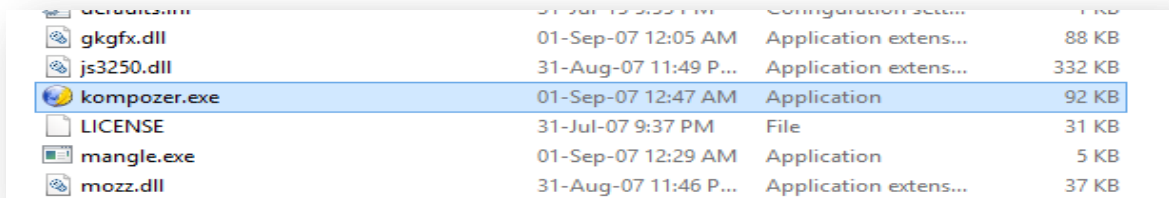
Per favorire la leggibilità del testo, i font serif non sono consigliabili per testi lunghi. Sono invece consigliati per titoli e simili.

Arial, Courier, e Helvetica sono esempi di font sans serif quindi sono adatti per il contenuto di pagine web. Una loro caratteristica sta nel mantenere un buon aspetto in quasi tutte le loro diverse misure.

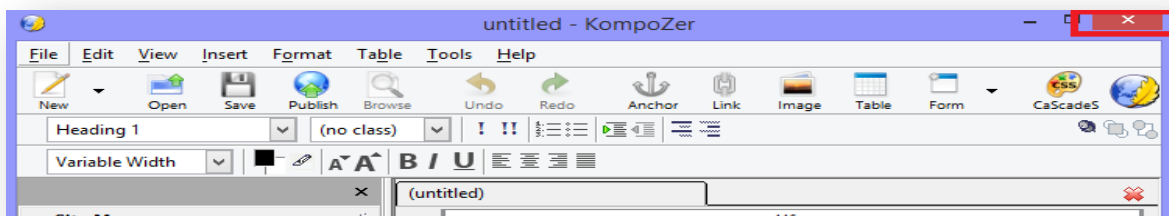
3.2 Usare l'Applicazione

3.2.1 Aprire, chiudere un' applicazione di web authoring. Aprire, chiudere pagine web.

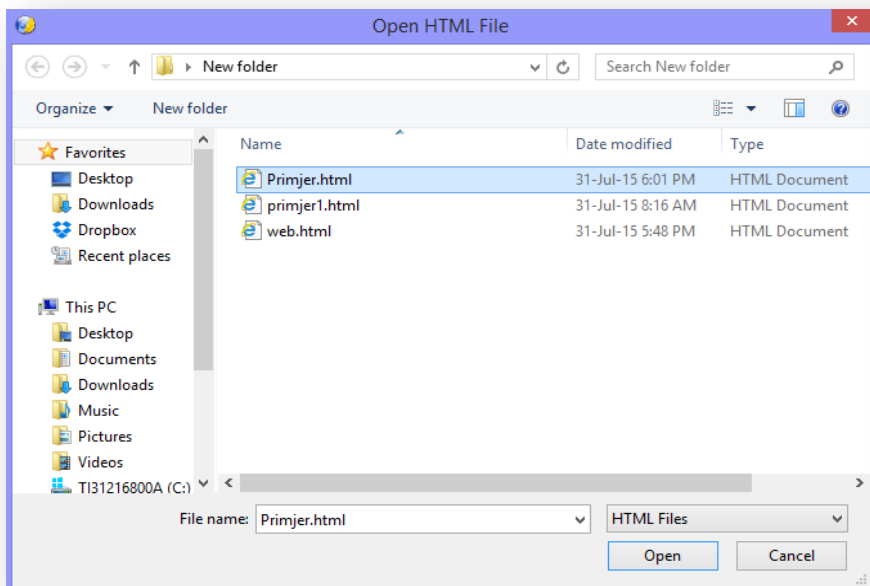
Per la parte pratica di questo manuale, useremo l'applicazione KompoZer che potrai scaricare gratuitamente da <http://www.kompozer.net/download.php>. Una volta scaricata, l'applicazione non richiede alcuna installazione, è sufficiente scaricare il contenuto in una cartella a scelta e per avviarla basta cliccare due volte kompozer.exe.



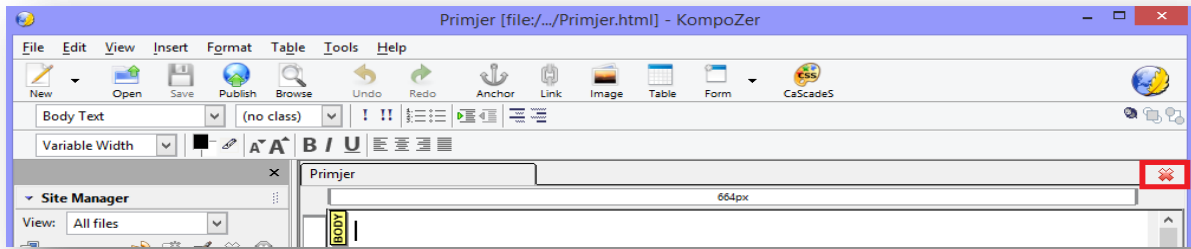
Per chiudere l'applicazione, clicca sulla X nell'angolo in alto a destra.



Per aprire una pagina web seleziona **File - > Apri File (Open File)** e seleziona le pagine che desideri dal menu.

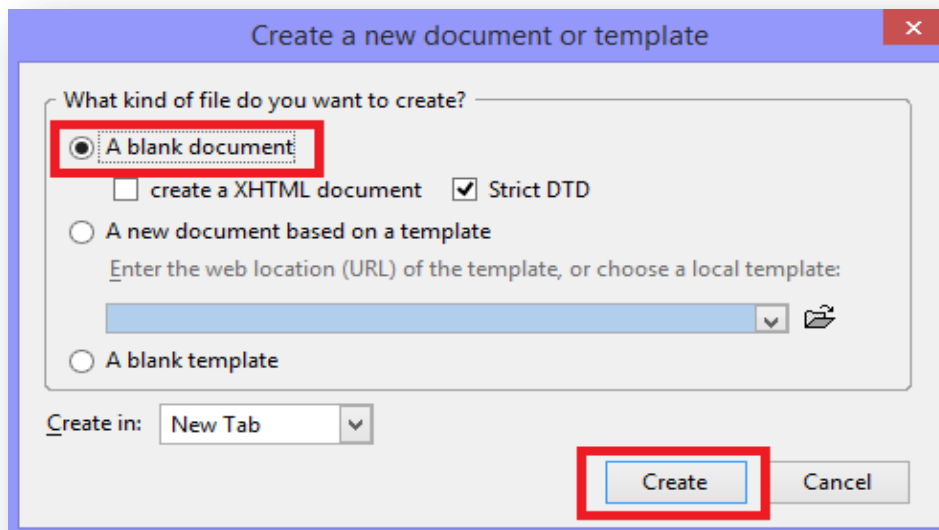


Per chiudere la pagina clicca sulla X, evidenziata nell'immagine seguente.

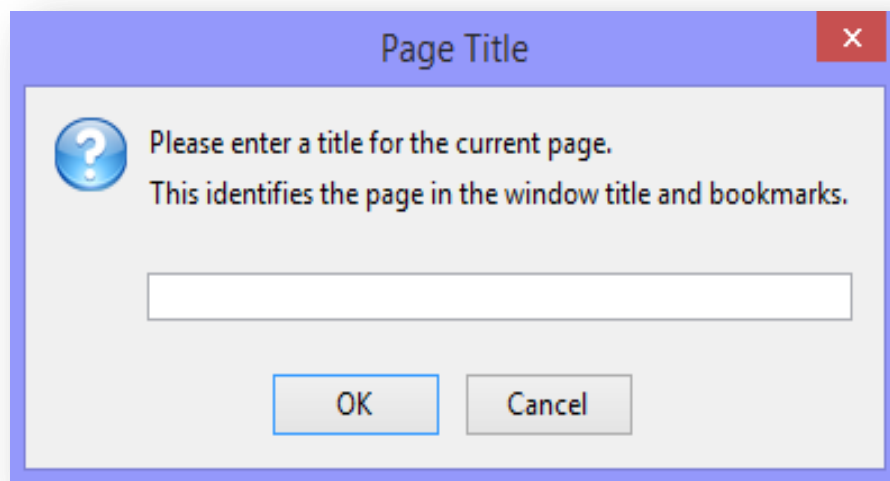


3.2.2 Crea, salva una nuova pagina web in una cartella sul disco

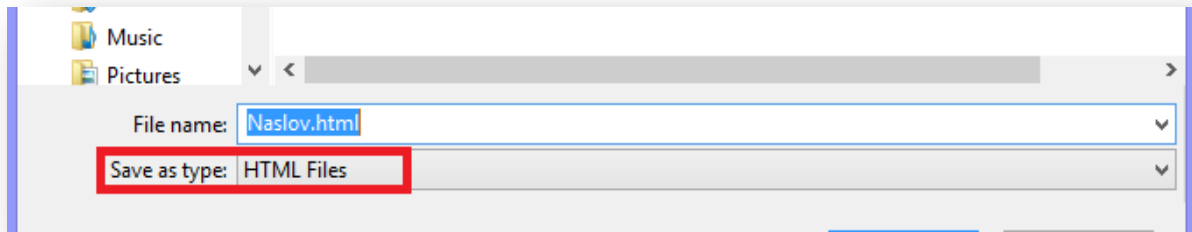
Per creare una nuova pagina clicca **File -> Nuovo (File -> New)**. Si aprirà una finestra di dialogo simile a quella nell'immagine successiva. Scegliere l'opzione “**Documento Vuoto,, (A blank document)**” e clicca su **Crea (Create)**.



Per salvare la pagina scegli **File -> Salva (File -> Save)**. Se la pagina web non ha titolo, comparirà una finestra dove sarà possibile inserire il titolo di pagina. Una volta inserito il titolo, clicca OK.

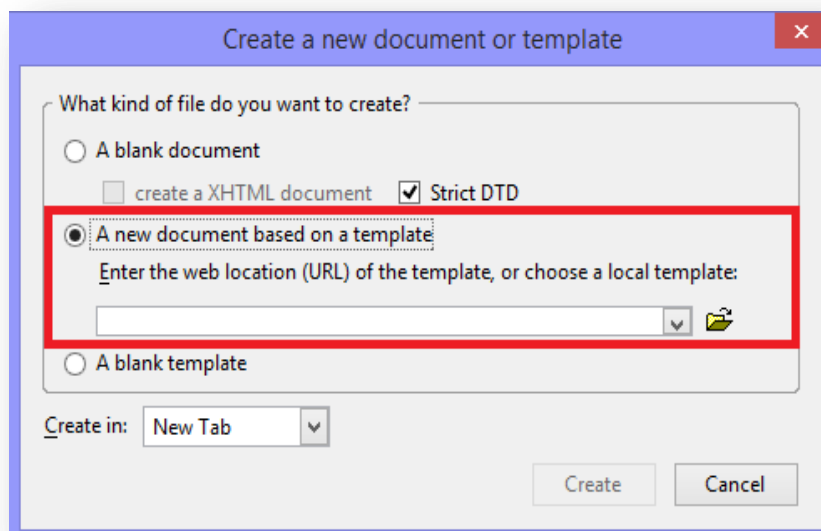


Nel passaggio seguente si aprirà una finestra di dialogo dove è necessario selezionare dove si vuole salvare la pagina web, quindi scegliere HTML Files come formato.



3.2.3 Crea e salva una nuova pagina partendo da un modello disponibile.

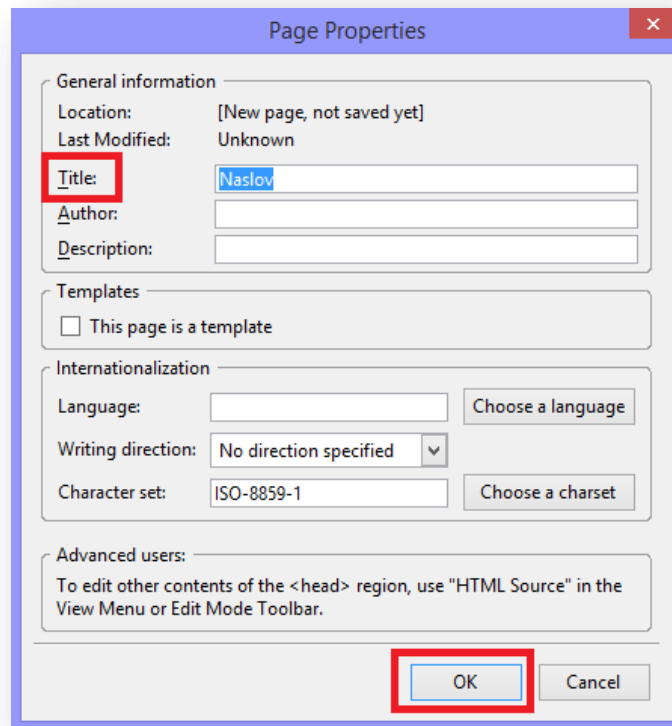
Seleziona **File -> Nuovo** e nella finestra di dialogo scegli **“Un nuovo documento basato su un modello,”** (A new document based on a template), quindi seleziona il modello e clicca su **Crea**.



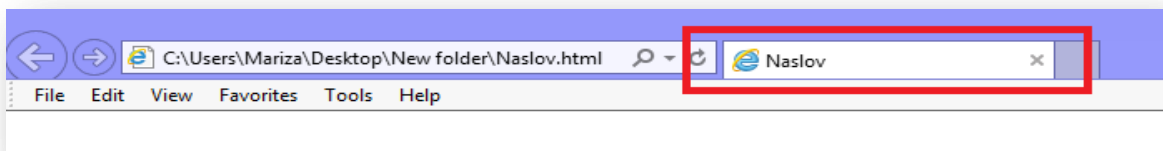
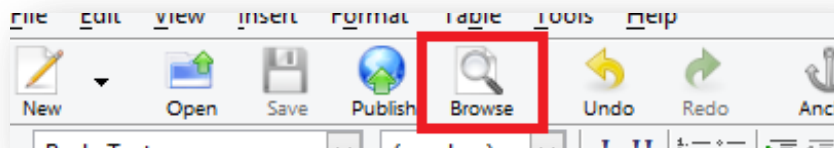
Per salvare una nuova pagina web i passaggi sono gli stessi di 3.2.2.

3.2.4 Aggiungi e modifica una pagina web descrittiva

Scegli **Formato -> Titolo e Proprietà Pagina** (**Format -> Page Title and Properties**). Come mostrato nell'immagine sottostante, si aprirà una finestra di dialogo dove andrà inserito il titolo, quindi cliccare **OK**.



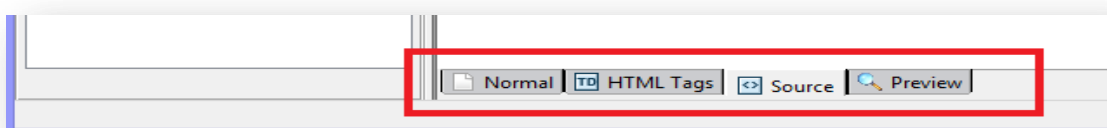
Per vedere la pagina clicca su **Anteprima (Browse)**. Questo comando aprirà un browser.



3.2.5 Differenza tra codice sorgente e vista design

Le applicazioni in fondo alla pagina ci danno la possibilità di cambiare il modo in cui visualizziamo una pagina.

Cliccando su **Sorgente (Source)**, possiamo vedere il codice della pagina, mentre cliccando sul bottone **Anteprima (Preview)** possiamo vedere il layout di pagina (vista design).

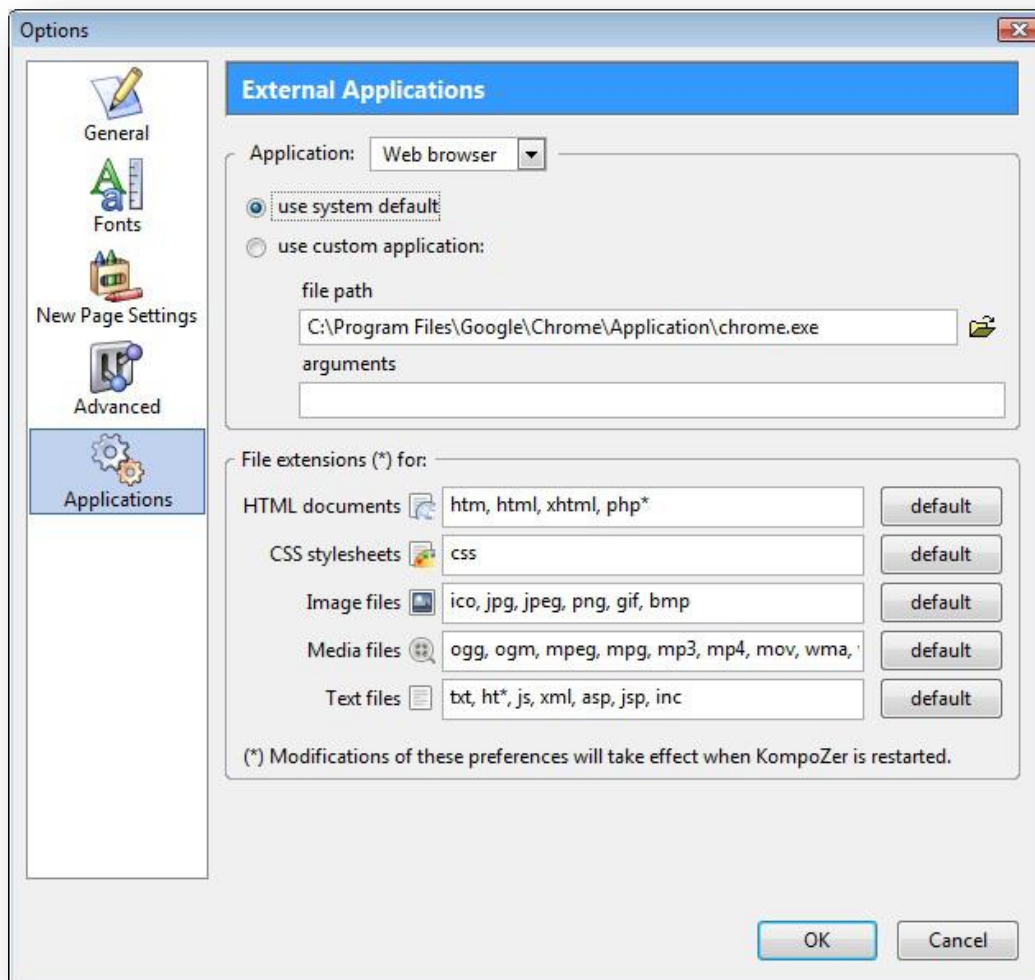


3.3 Migliorare la produttività

3.3.1 Impostare preferenze di base nell'applicazione: browser predefinito per le anteprime, estensione predefinita del file, codifica e caratteri.

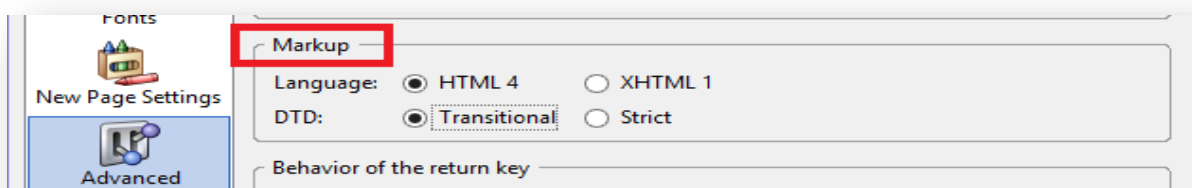
Browser predefinito

Cliccare il menù **Strumenti (Tools)** -> **Opzioni (Options)** -> **Applicazioni (Applications)** e come nell'immagine sotto riportata, impostare le proprietà desiderate. In questo caso, Chrome è stato selezionato come browser predefinito.



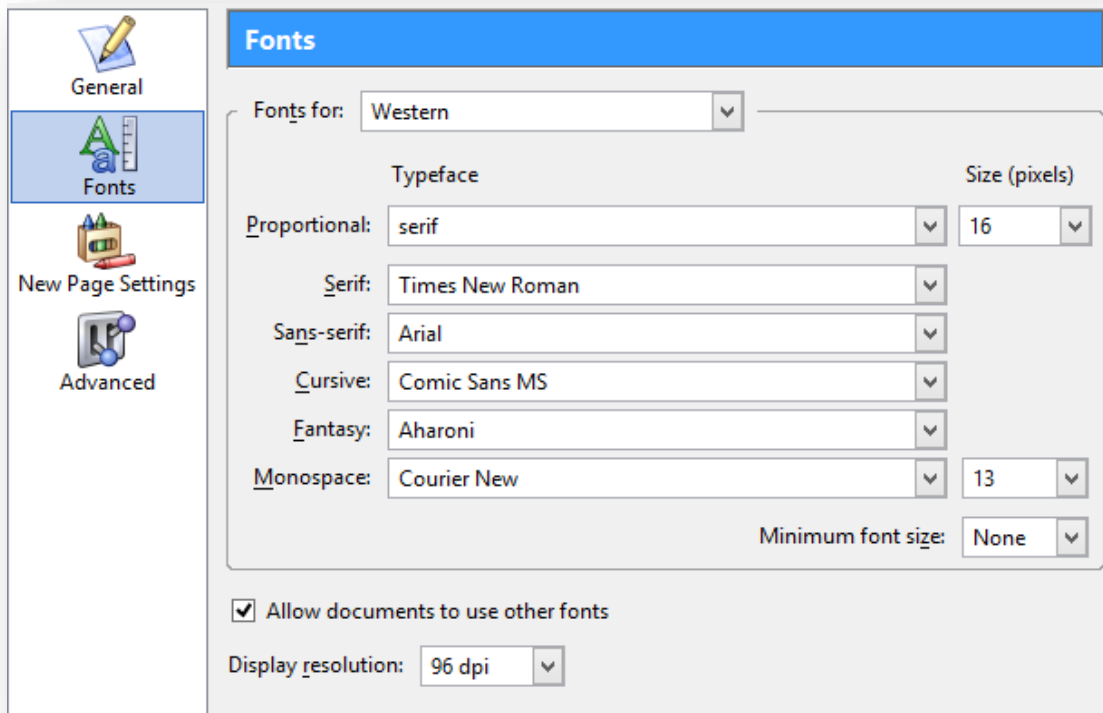
Estensione predefinita dei file e codifica:

Cliccare il menù **Strumenti (Tools)** -> **Opzioni (Options)** -> **Avanzate (Advanced)** e impostare nella sezione **Markup** le configurazioni più idonee in base alle preferenze/necessità.



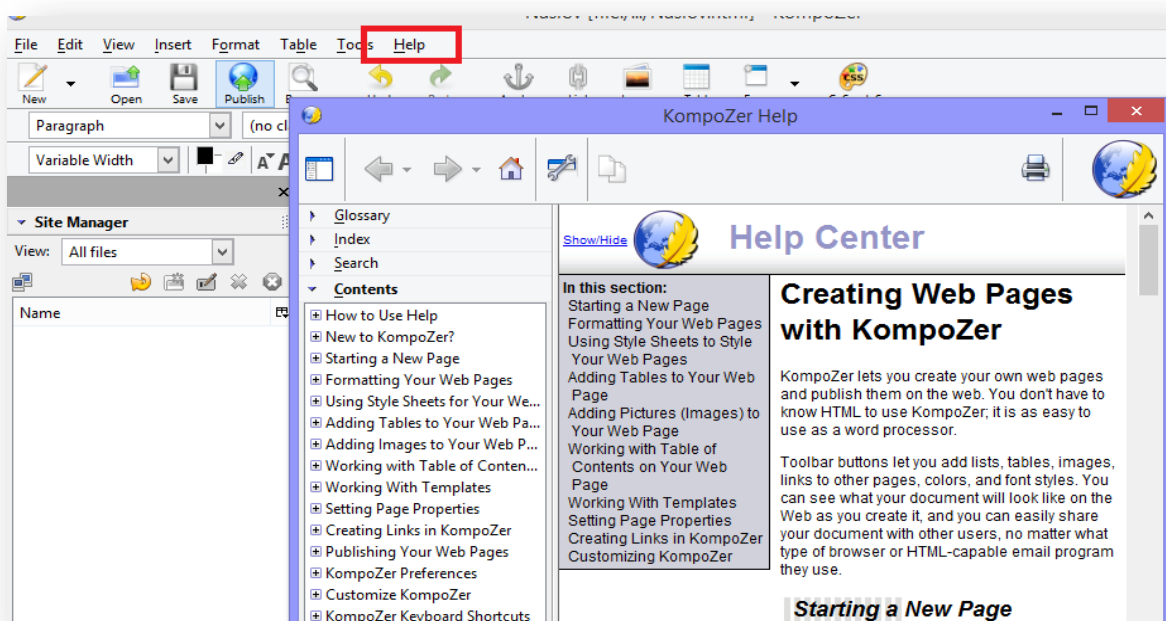
Caratteri:

Per definire i caratteri, cliccare il menù **Strumenti (Tools)** -> **Opzioni (Options)** -> **Fonts** e selezionare la configurazione desiderata.



3.3.2 Utilizzare le funzioni Help disponibili

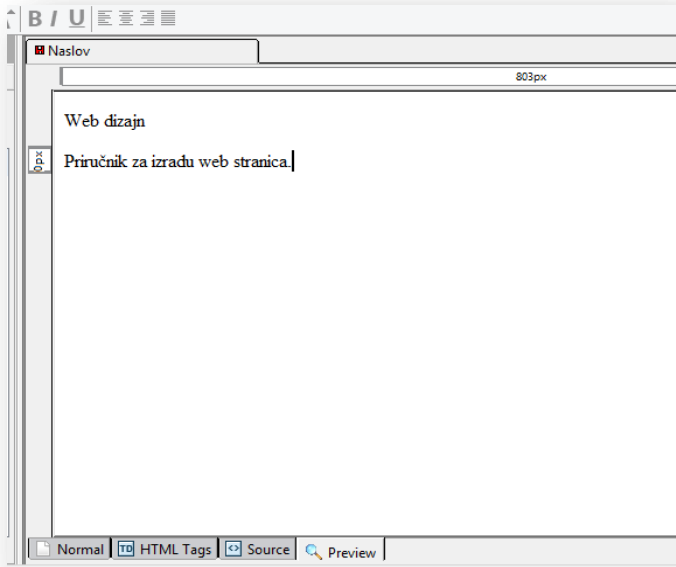
Il Centro di Supporto è disponibile cliccando **Help** nel menù principale. In seguito, si aprirà una nuova finestra di dialogo all'interno della quale sarà possibile cercare informazioni secondo diversi criteri.



3.4 Inserimento del testo e formattazione

3.4.1 Inserire, modificare e cancellare un testo

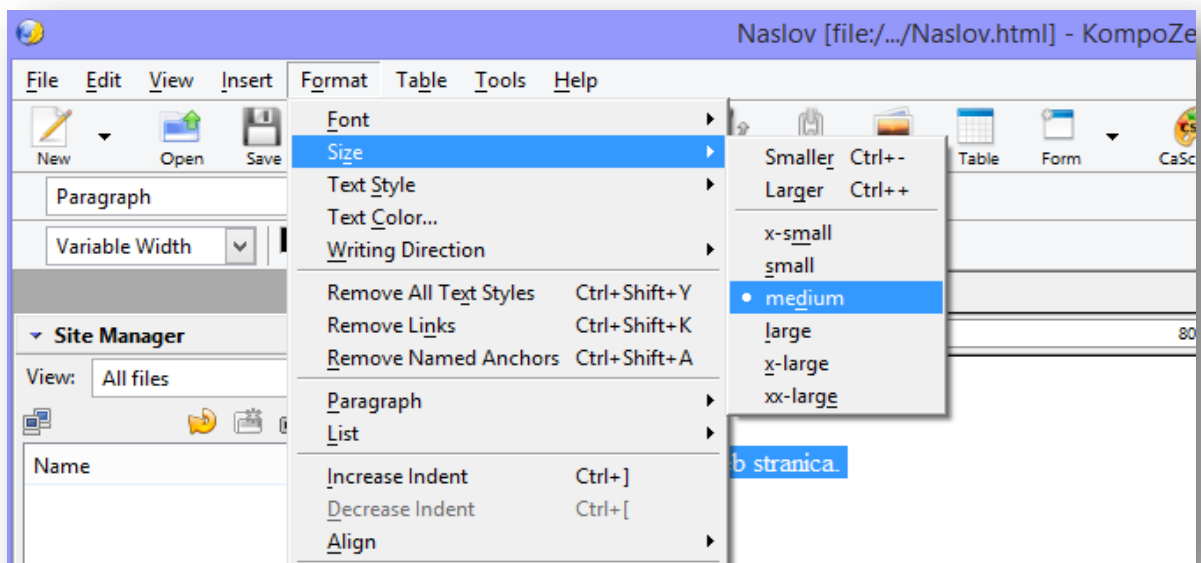
Per modificare il testo selezionare **Anteprima (Preview)** in fondo all'applicazione e inserire il testo come se si stesse utilizzando un normale editor di testo.



3.4.2 Capire e utilizzare la dimensione di carattere

La dimensione del carattere può essere definita rispettando gli altri elementi della pagina web per migliorare la leggibilità. Definire una dimensione appropriata dà all'utilizzatore anche la possibilità di cambiare la dimensione del testo all'interno del browser.

Per definire la dimensione più idonea, selezionare il testo da formattare, cliccare il menù **Formato (Format)** -> **Dimensione (Size)** e selezionare una delle opzioni offerte.



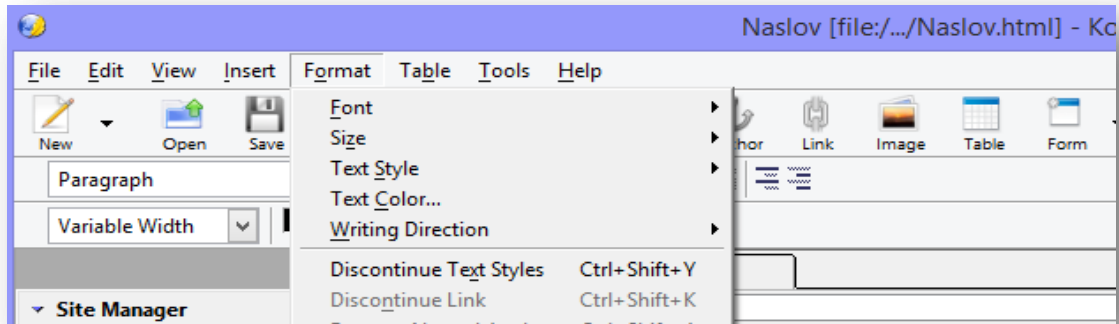
3.4.3 Applicare la formattazione del testo: grassetto, corsivo, tipo di carattere e colore

Creare un testo in grassetto: selezionare il testo desiderato e cliccare **Formato (Format) -> Stile (Text Style) -> Grassetto (Bold)**

Creare un testo in corsivo: selezionare il testo desiderato e cliccare **Formato (Format) -> Stile (Text Style) -> Corsivo (Italic)**

Cambiare il carattere: selezionare il testo desiderato e cliccare **Formato (Format) -> Carattere (Font) -> carattere desiderato**

Cambiare il colore: selezionare il testo desiderato e cliccare **Formato (Format) -> Colore Testo (Text Color) -> colore desiderato**



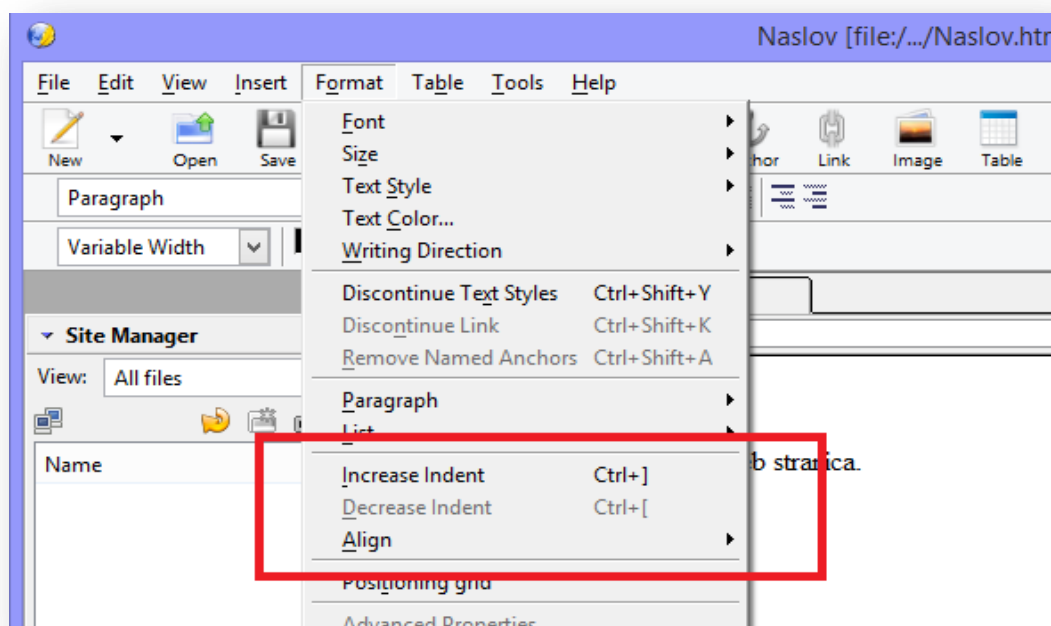
3.5 Creare paragrafi

3.5.1 Configurare le proprietà di un paragrafo

Le proprietà del paragrafo sono nel menù **Formato (Format)**:

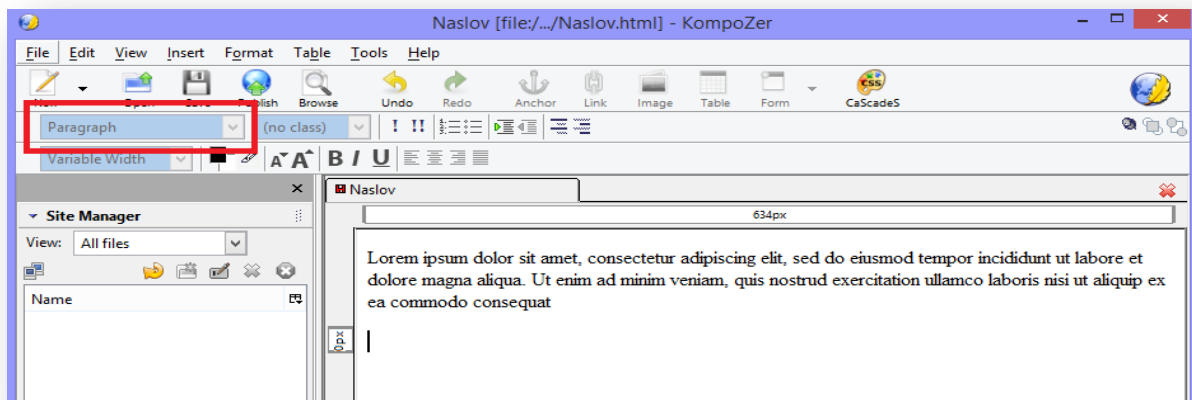
- **Aumenta/Diminuisci Rientro (Increase/Decrease Indent)**
- **Allinea (Align)**

Per configurare le proprietà, evidenziare un paragrafo e selezionare le proprietà desiderate.

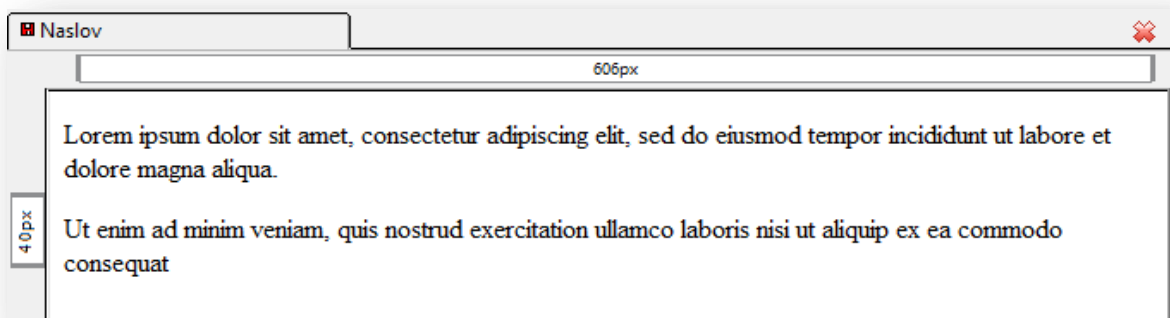


3.5.2 Inserire, rimuovere un'interruzione di paragrafo o un'interruzione di linea.

L'esempio che segue mostra un'interruzione di un paragrafo.
Inserire 2 frasi casuali, selezionarle e definirle come paragrafo.



Posizionare il cursore all'inizio della seconda frase e premere il tasto **INVIO (ENTER)**. Il risultato ottenuto sarà la creazione di un'interruzione di paragrafo, le due frasi ora rappresentano due paragrafi.



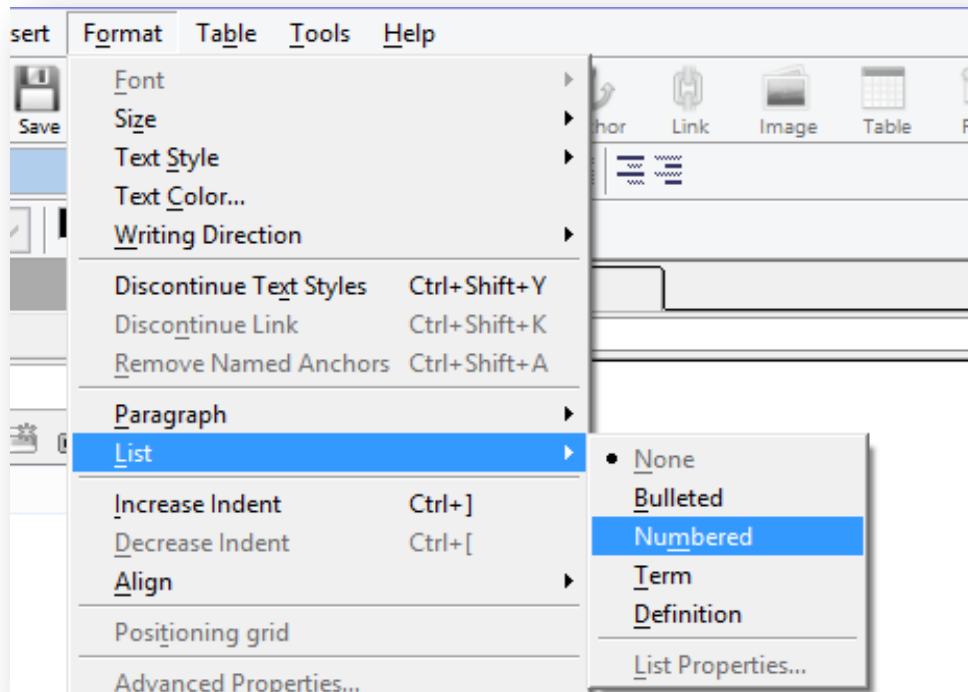
Per rimuovere l'interruzione, posizionare il cursore all'inizio della seconda frase e premere il tasto di **CANCELLAZIONE ALL'INDIETRO (BACKSPACE)** sulla tastiera.

Per creare un'interruzione di linea, anziché il tasto INVIO (ENTER), premere contemporaneamente **MAIUSCOLO (SHIFT) + INVIO (ENTER)**. Il risultato sarà un'interruzione all'interno di una frase. Per rimuovere tale interruzione, posizionare il cursore all'inizio della seconda frase e premere il tasto di **CANCELLAZIONE ALL'INDIETRO (BACKSPACE)**.

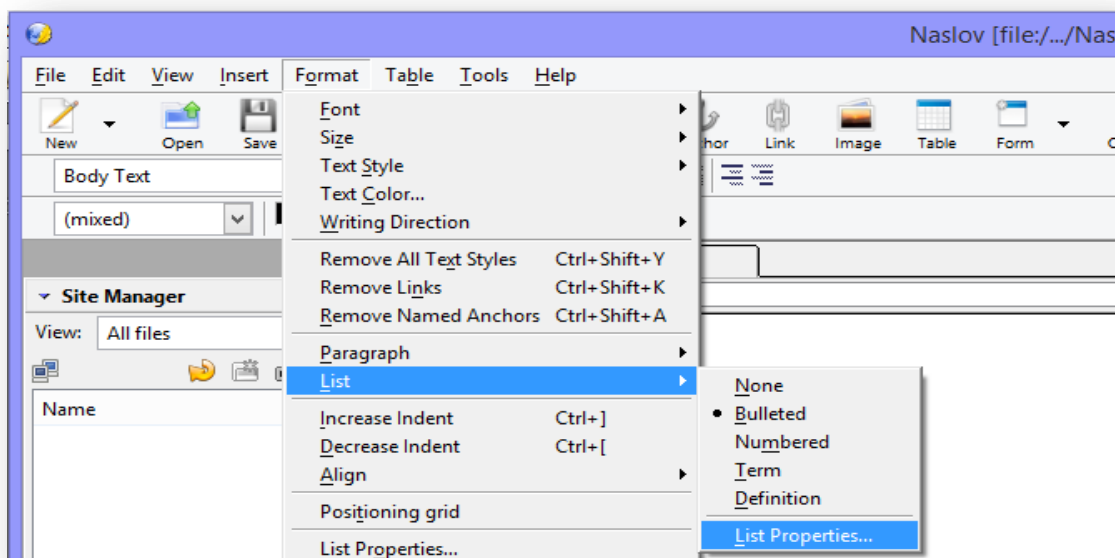
Pertanto, l'interruzione del paragrafo creerà un nuovo paragrafo mentre l'interruzione di linea disporrà la frase in una nuova riga.

3.5.3 Creare, modificare un elenco numerato e puntato

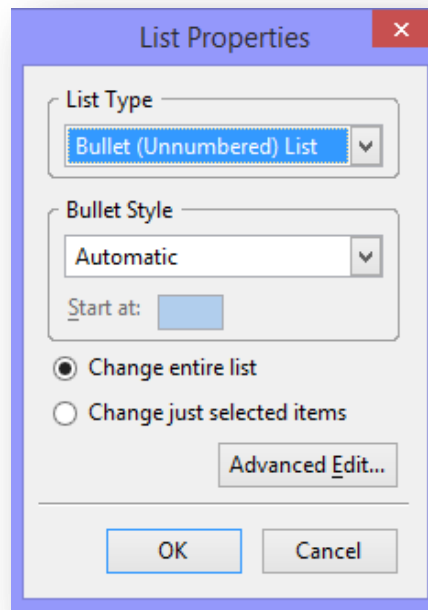
Per creare un elenco, selezionare gli elementi che dovranno farne parte e in seguito cliccare il menù **Formato (Format) -> Elenco (List) -> Numerato/Puntato (Numbered/Bulleted)**.



Per modificarlo, selezionare l'elenco e cliccare il menù **Formato (Format) -> Elenco (List) -> Proprietà elenco (List properties)**.



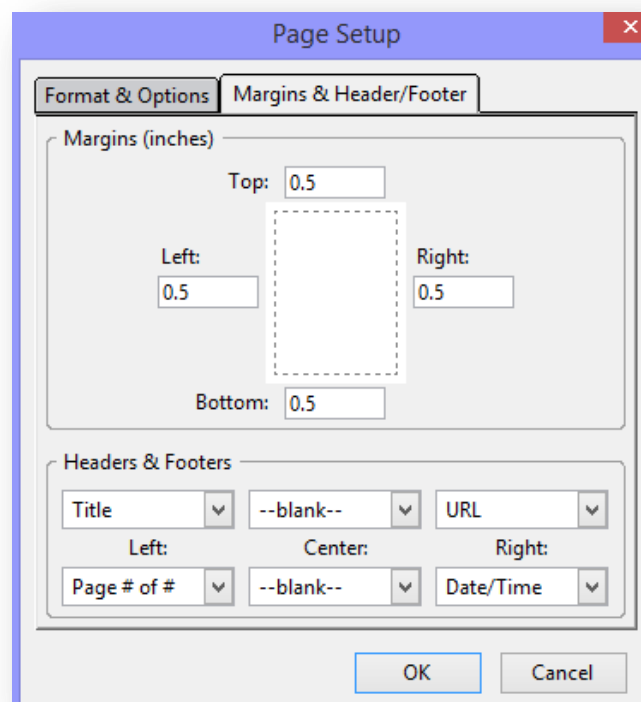
In seguito apparirà una finestra di dialogo all'interno della quale sarà possibile organizzare l'elenco desiderato – modificare il tipo di elenco, modificare tags, modificare l'intero elenco e parte di esso, ecc.



3.6 Formattazione di pagina

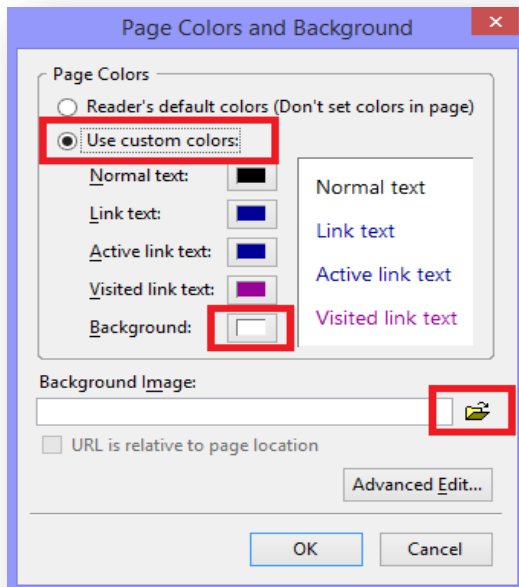
3.6.1 Impostare margini di pagina: superiore, inferiore, sinistro, destro

Per modificare i margini, cliccare il menù **File -> Imposta Pagina (Page Setup)** e, all'interno della finestra di dialogo, selezionare la sezione **Margini & Intestazione/Piè di pagina (Margins & Header/Footer)** dove sarà possibile definire la misura dei margini.

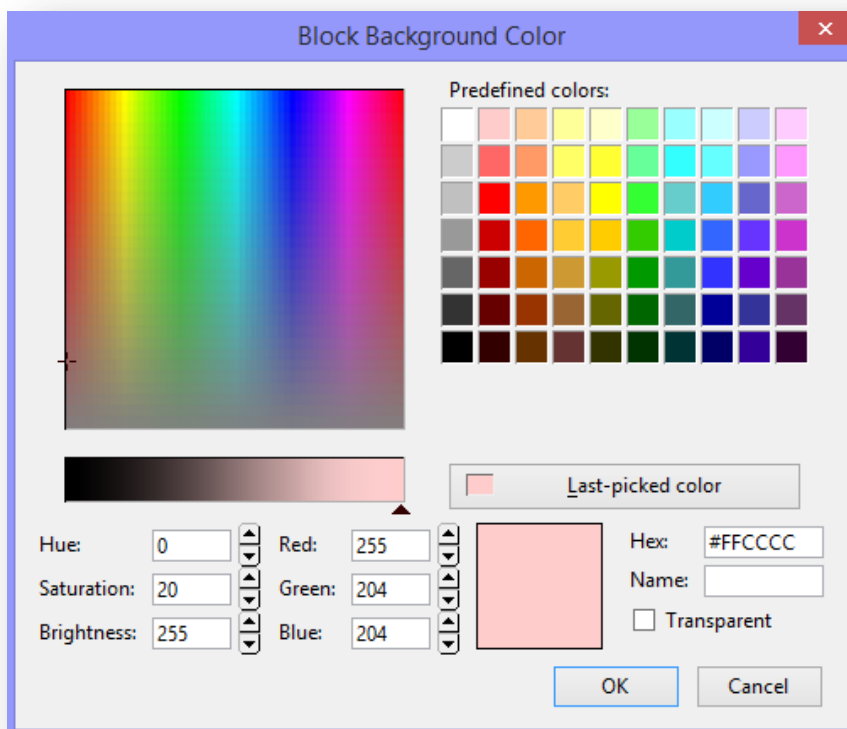


3.6.2 Aggiungere, modificare, rimuovere un colore dello sfondo della pagina, immagine

Cliccare il menù **Formato (Format)** -> **Sfondo e colori Pagina (Page Colors and Background)**. Nella finestra di dialogo aperta, selezionare **Utilizza colori personalizzati (Use custom colors)** e cliccare all'interno della casella accanto alla parola **Sfondo (Background)**. Qualora desideraste caricare un'immagine di sfondo, cliccare sull'icona.



Nel caso sia selezionata l'opzione per definire un colore di sfondo, si aprirà una nuova finestra all'interno della quale sarà possibile scegliere il colore.

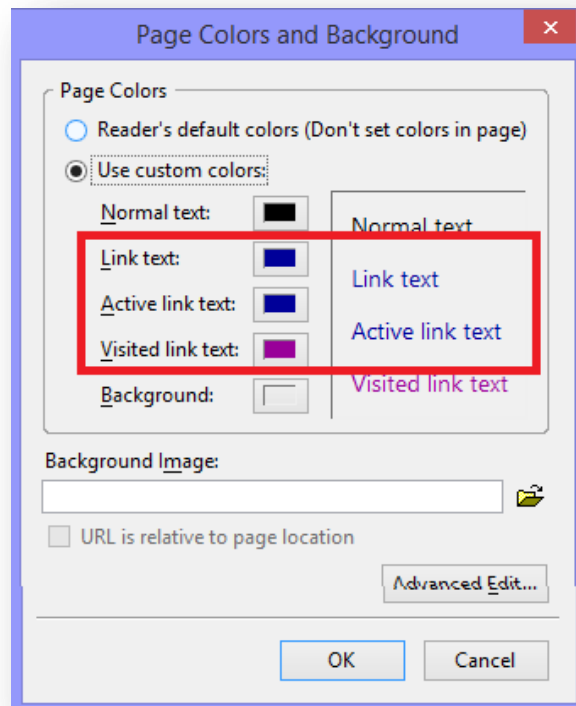


Dopo aver scelto il colore desiderato, cliccare OK. Nel caso si scegliesse un'immagine di sfondo, selezionare l'immagine desiderata e cliccare **Apri (Open)**.

3.6.3 Cambiare il colore di un collegamento ipertestuale: visitato, attivo, non visitato.

Cliccare il menù **Formato (Formato)** -> **Sfondo e colori Pagina (Page Colors and Background)**.

Il colore desiderato può essere definito cliccando nelle caselle **Testo collegamento (Link Text)**, **Testo collegamento attivo (Active Link Text)** e **Testo collegamento visitato (Visited Link Text)**.



3.7 Collegamento ipertestuale

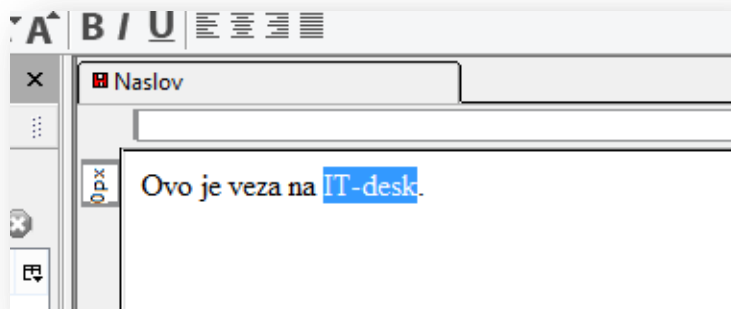
3.7.1 Capire il significato dei termini: collegamento ipertestuale assoluto e relativo

Il termine collegamento ipertestuale è utilizzato per definire un testo, un'immagine e qualsiasi altro elemento che, se cliccato, ci permette di raggiungere un'altra destinazione.

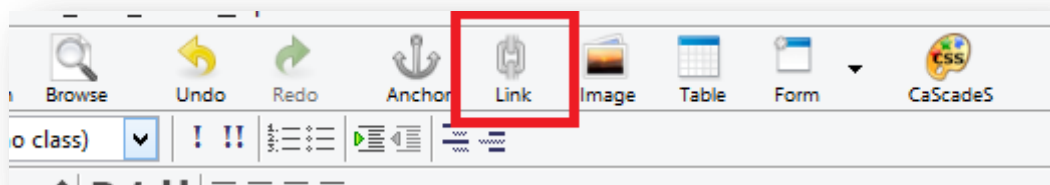
- Un collegamento ipertestuale assoluto permette di raggiungere una destinazione esterna alla pagina web attualmente visitata
- Un collegamento ipertestuale relativo permette di raggiungere una pagina all'interno della stessa pagina web. Un esempio è un collegamento da una delle pagine a quella principale

3.7.2 Inserire, aggiungere, rimuovere un collegamento ipertestuale: testo, immagine

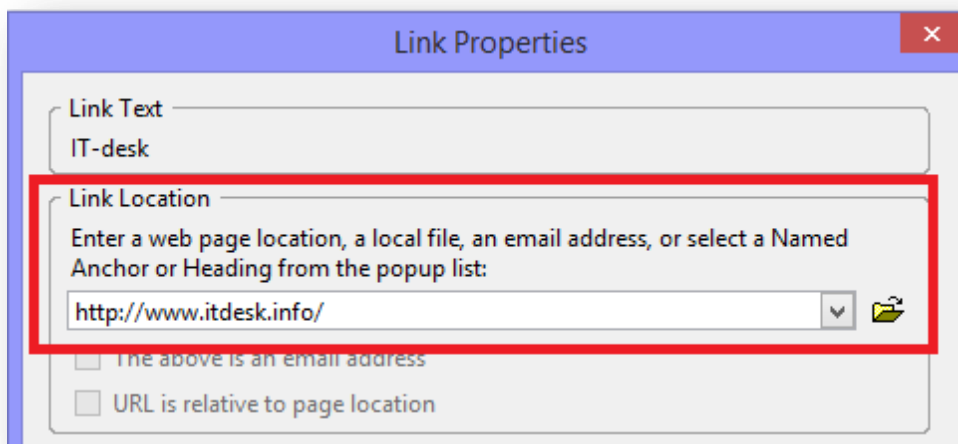
Aprire la pagina web in modalità **Anteprima (Preview)** e selezionare il testo che è stato scelto come collegamento ipertestuale.



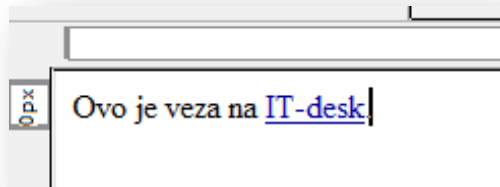
In seguito cliccare sull'icona **Link**.



Questo passaggio aprirà una finestra di dialogo all'interno della quale si potrà inserire l'indirizzo della seconda destinazione da raggiungere.



Per creare un collegamento relativo seguire i medesimi passaggi, cliccando sull'icona, però, potrete scegliere la destinazione. In seguito a quest'operazione, il testo inizialmente selezionato, all'interno della pagina, diventerà di colore blu e sottolineato a significare che si tratta di un collegamento ipertestuale.



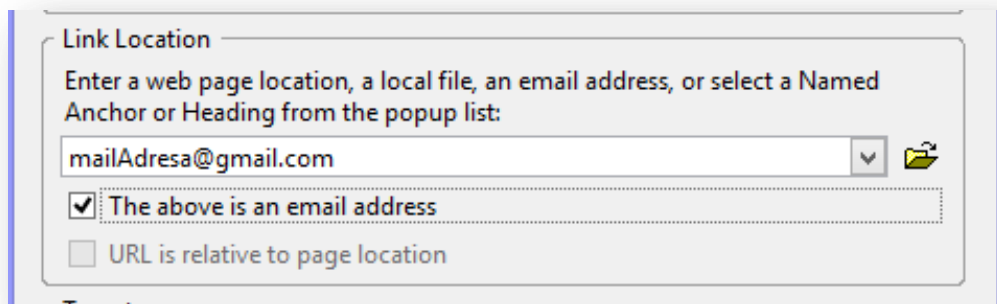
Nel caso si scelga un'immagine come collegamento ipertestuale, la procedura è la stessa è necessario, però, in precedenza inserire tale immagine nella pagina.

Cliccare, pertanto, il menù **Inserisci (Insert)** -> **Immagine (Image)** e selezionare l'immagine desiderata.

Per rimuovere il collegamento ipertestuale, selezionare il testo dello stesso, cliccare con il tasto destro del mouse e selezionare l'opzione **Rimuovi collegamento (Remove links)**.

3.7.3 Inserire, modificare, rimuovere un indirizzo e-mail come un collegamento ipertestuale: testo, immagine.

Per inserire un indirizzo e-mail come collegamento ipertestuale, i passaggi sono identici a quelli



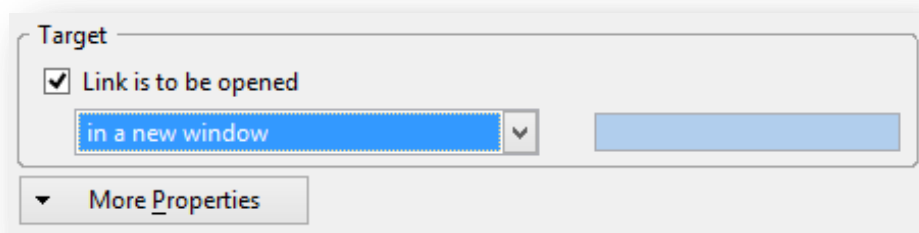
necessari

per inserire un collegamento ipertestuale normale con l'unica differenza che verrà inserito un indirizzo e-mail al posto di un indirizzo di una pagina web e si dovrà inserire la spunta sulla casella „E' un indirizzo di posta elettronica“ (The above is an email address).

3.7.4 Definire un collegamento ipertestuale destinazione: stessa finestra, nuova finestra

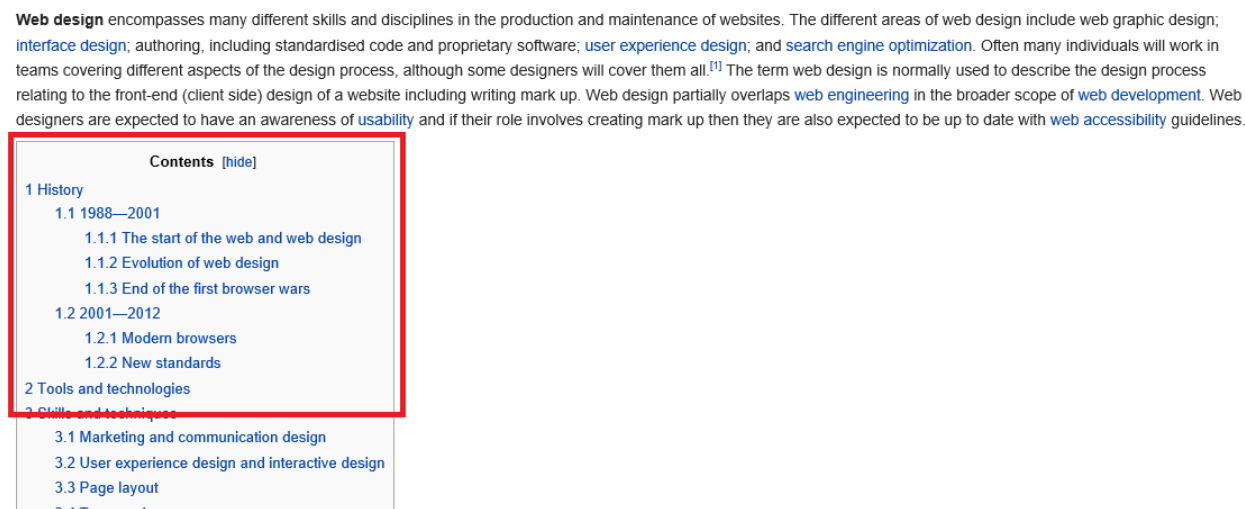
All'apertura di un collegamento ipertestuale si avranno due opzioni: si potrà aprire una nuova pagina anziché quella esistente e ciò significa che, la pagina che è aperta in quel momento si chiuderà o una nuova pagina si aprirà nel browser mentre quella che è già aperta rimarrà tale.

Le istruzioni sono le stesse che per inserire un collegamento e l'opzione di aprirlo in una nuova pagina o nella stessa saranno definite nella sezione **Destinazione (Target)** selezionando "collegamento in fase di apertura (link is to be opened)" e successivamente selezionare dal menù a tendina l'opzione desiderata.

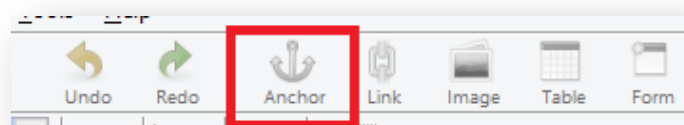


3.7.5 Definire un'ancora, inserire un collegamento ad un'ancora

L'ancora è un collegamento ipertestuale che ci sposta, all'interno della pagina, da un testo a un altro. In genere, usiamo l'ancora all'interno di siti piuttosto lunghi in modo che l'utilizzatore non debba far scorrere la barra troppe volte. L'immagine sottostante mostra una forma di un collegamento ancora. Cliccando uno di questi collegamenti, spostiamo l'attenzione sulla sezione desiderata.



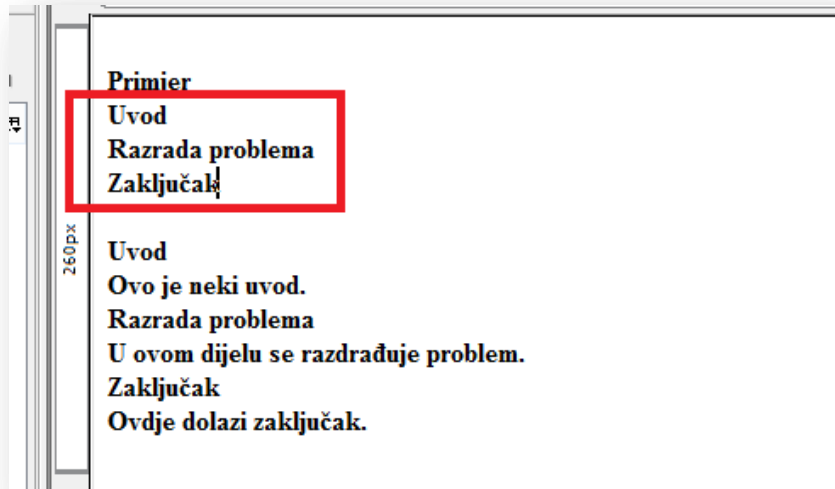
Per creare un collegamento ancora, è necessario selezionare il sottotitolo in un testo e successivamente cliccare l'icona **Ancora (Anchor)**.



Il nome del collegamento ancora verrà definito all'interno della finestra di dialogo. Questo sarà il nome visibile agli utilizzatori.

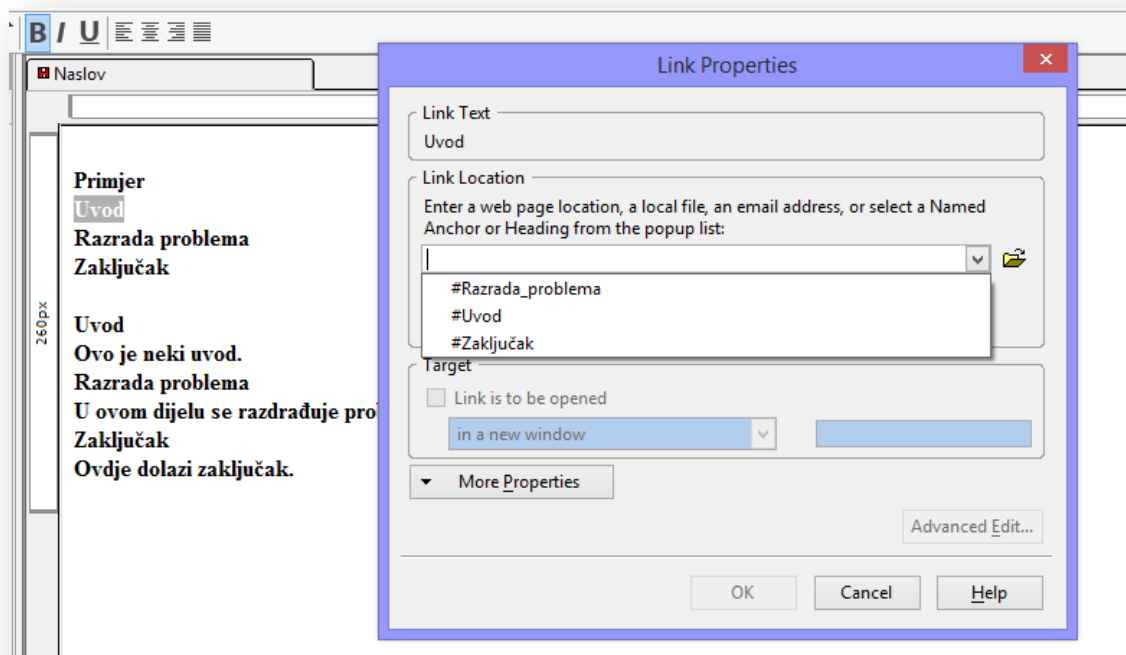
Dopo aver ripetuto questa procedura per ogni collegamento ancora desiderato, dovremo creare un indice che sarà visibile all'utilizzatore (come nell'esempio precedente di una pagina di Wikipedia).

All'inizio della pagina, elencare tutte le sezioni che sono state definite come collegamento ancora.



Selezionare il primo della colonna (in questo caso Uvod (Introduzione)) and cliccare l'icona **Collegamento (Link)**.

L'elenco delle destinazioni mostra tutte le destinazioni che sono state definite in precedenza come ancora.



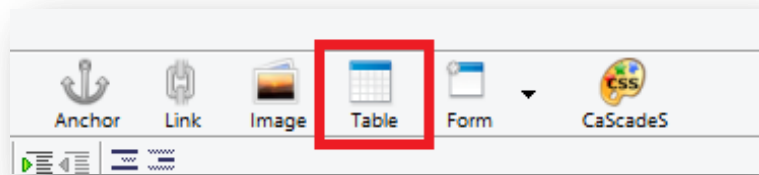
Selezionare la destinazione desiderata, cliccare OK e ripetere il procedimento per quanto resta.

Nella pratica, questa procedura non è molto utilizzata con testi brevi; è raccomandata unicamente per quei siti internet con ampi contenuti.

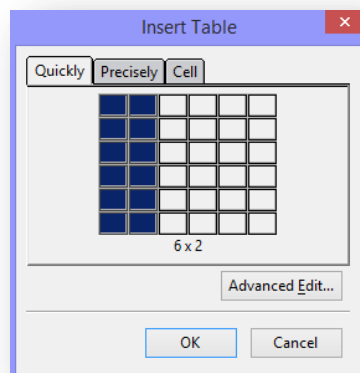
3.8 Tabelle (Tables)

3.8.1 Inserire e cancellare una tabella

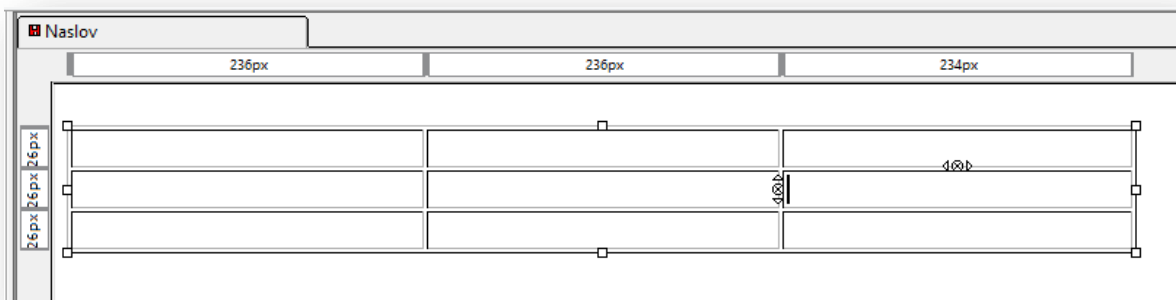
Per inserire una tabella cliccare sull'icona Tabella (**Table**) nella barra menu principale



Si aprirà una finestra di dialogo dove poter scegliere le caratteristiche desiderate

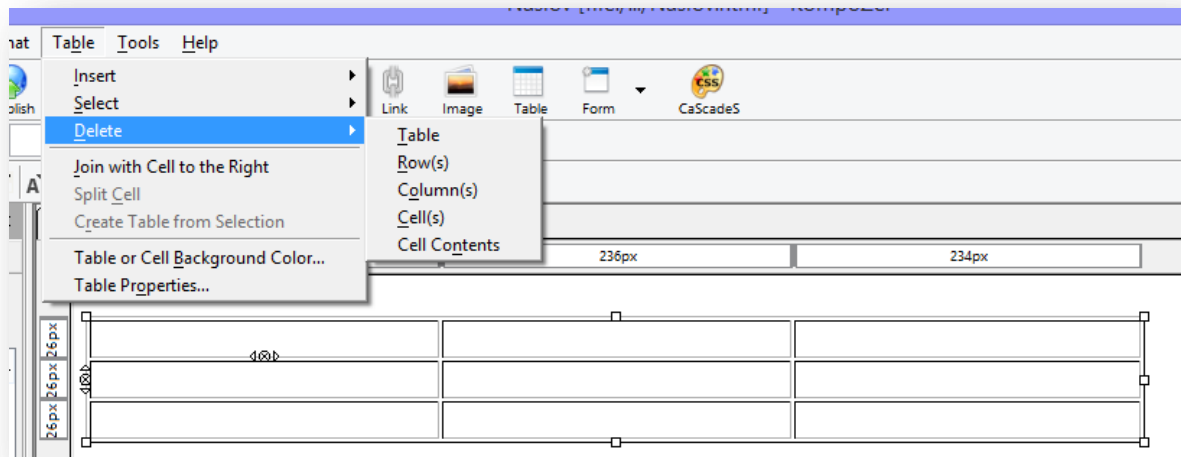


Dopo aver selezionato la tipologia di tabella comparirà una tabella di calcolo dove indicare i valori scelti



Per cancellare la tabella posizionare il cursore all'interno della tabella e andare su Tabella -> Cancella (**Table -> Delete**) e scegliere **Tabella (Table)**.

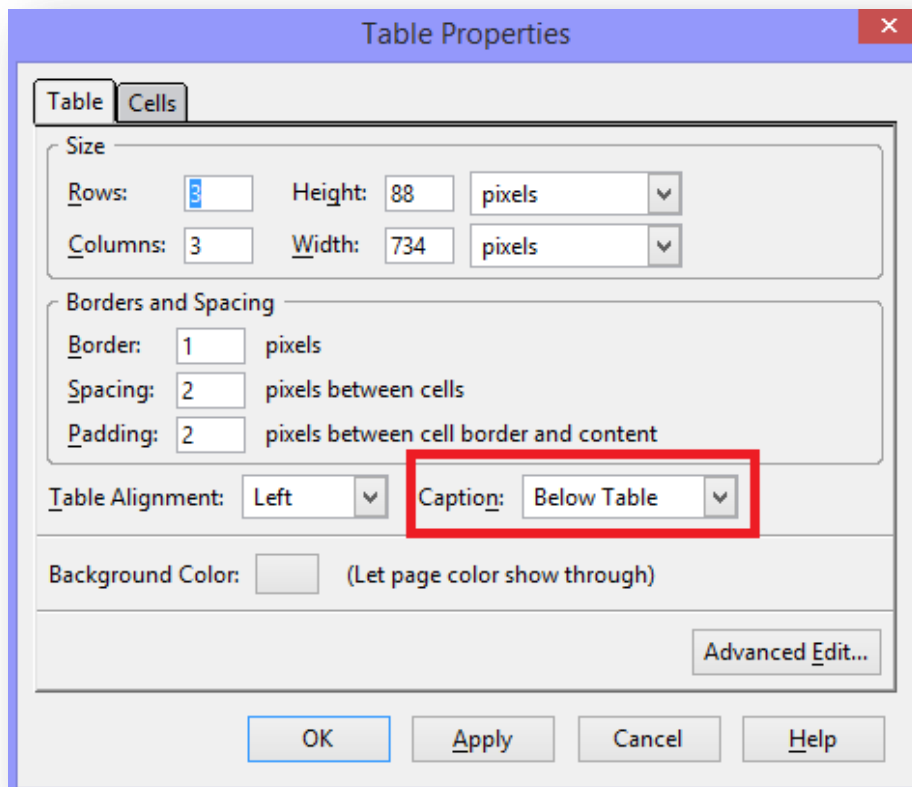
Come illustrato nell'immagine è possibile cancellare solamente alcune parti della tabella, ovvero colonne e file.



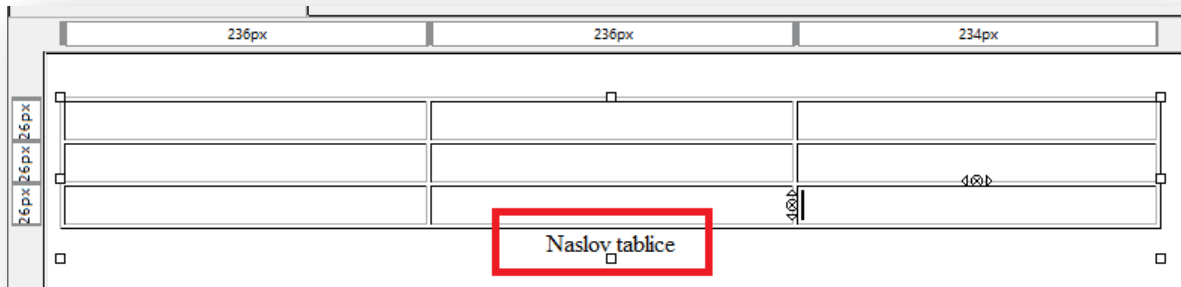
3.8.2 Inserire e creare il titolo di una tabella (table caption)

Cliccare su un punto qualunque della tabella e selezionare Tabella -> proprietà Tabella (Table -> Table properties)

Nella finestra di dialogo, scegliere dove si vuole inserire il titolo.

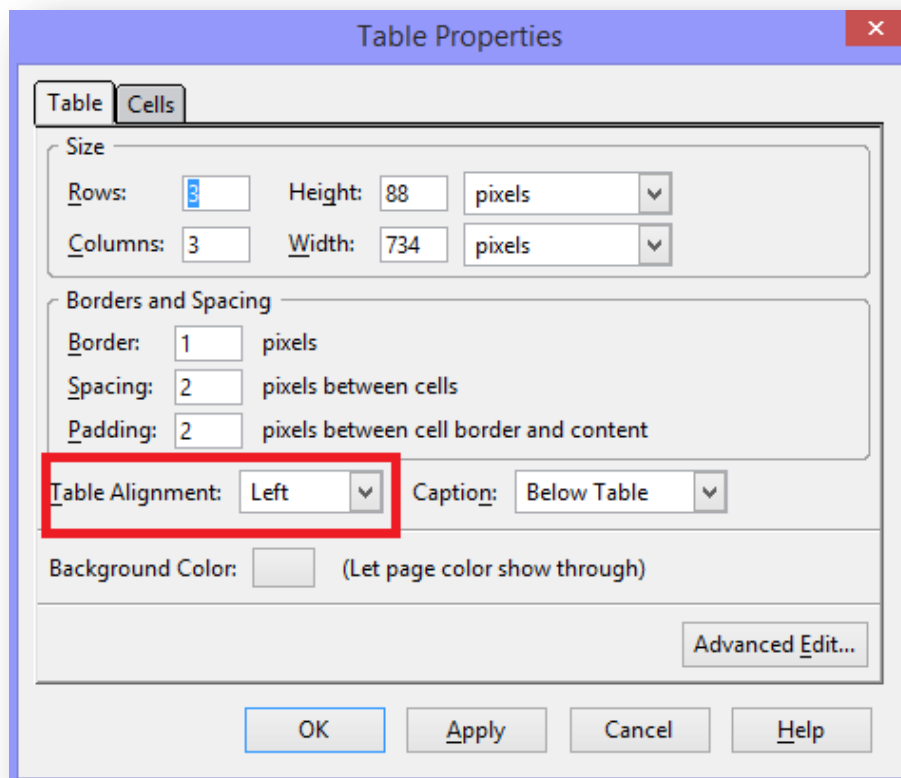


A seconda della scelta effettuata verrà creato uno spazio per inserire il titolo.



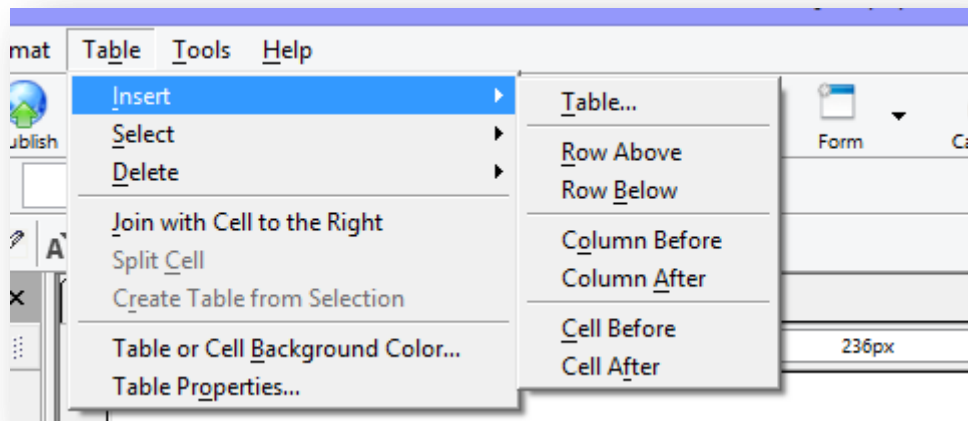
3.8.3 Allineare una tabella: sinistra, centro, destra

Cliccare su un punto qualsiasi all'interno della tabella e selezionare **Tabella -> Proprietà Tabella (Table ->Table properties)** e selezionare l'allineamento desiderato in Allineamento Tabella (**Table Alignment**)



Inserire e cancellare colonne e righe

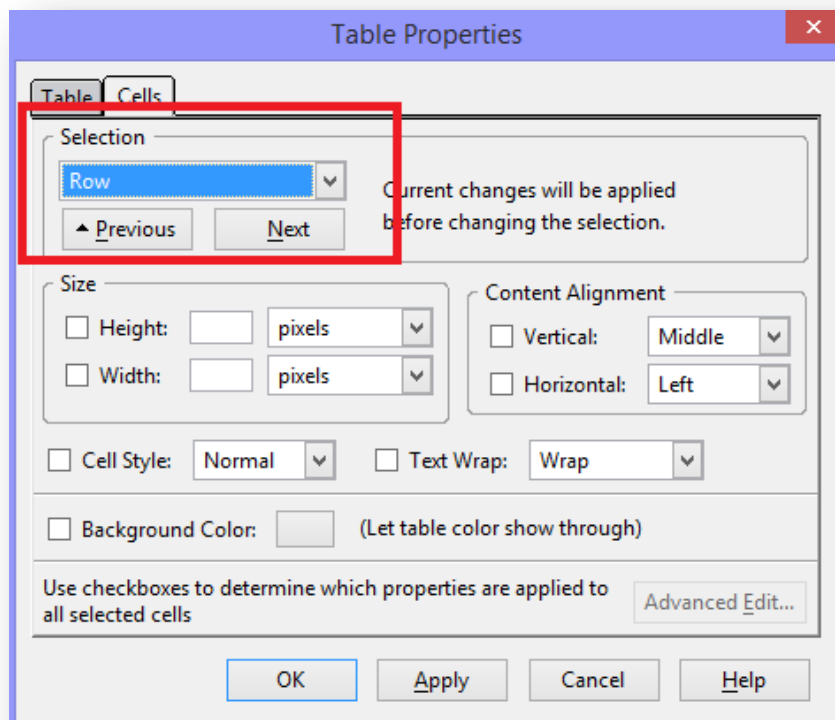
Per inserire colonne andare a Tabella ->inserisci (**Table - > Insert**) e selezionare l'operazione desiderata



Per cancellare, selezionare la riga/colonna da cancellare e andare su Tabella -> Cancella (Table - > Delete) e selezionare l'opzione desiderata.

3.8.4 Modificare larghezza colonna e altezza riga

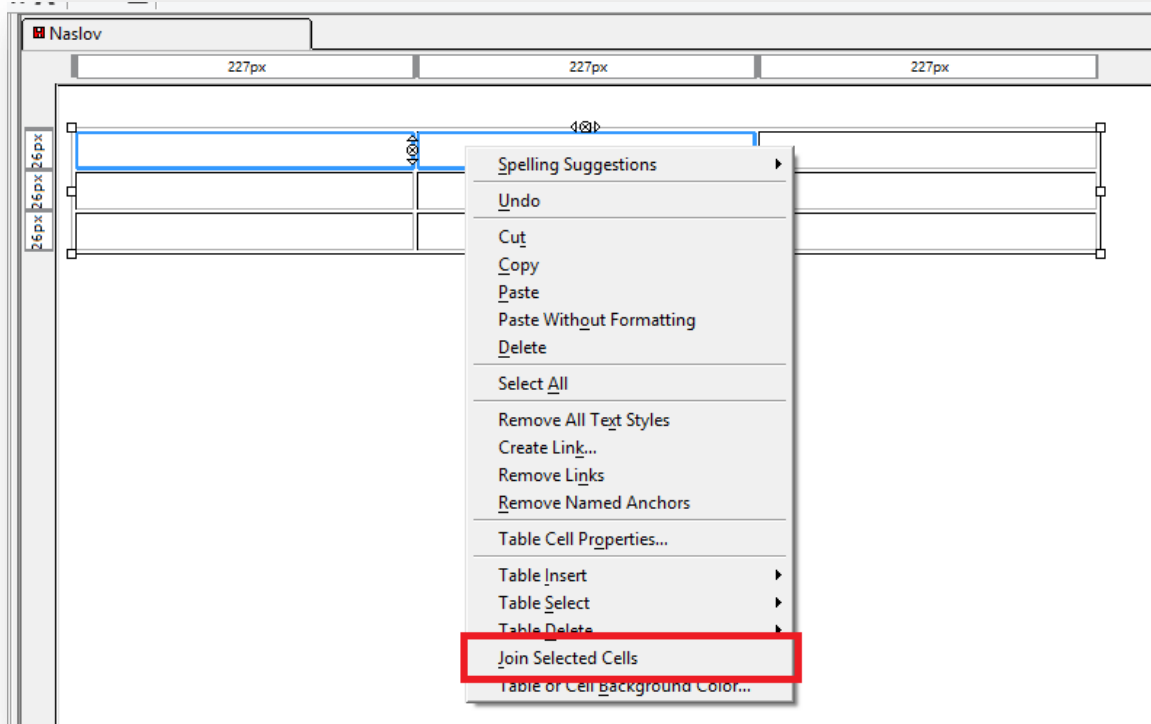
Andare a Formato -> Proprietà celle tabella (Format - > Table cell properties). Aprire la finestra Celle (Cells) e scegliere all'interno di Selezione (Selection) la Riga (Row) e definire le caratteristiche desiderate.



3.8.4 Unire e dividere le celle ([Merge, split cells](#))

Per unire le celle selezionare le celle che si vogliono unire, cliccare il lato destro del mouse e selezionare dal menu „unire le celle selezionate“ (" **Join Selected Cells** ")

Per s

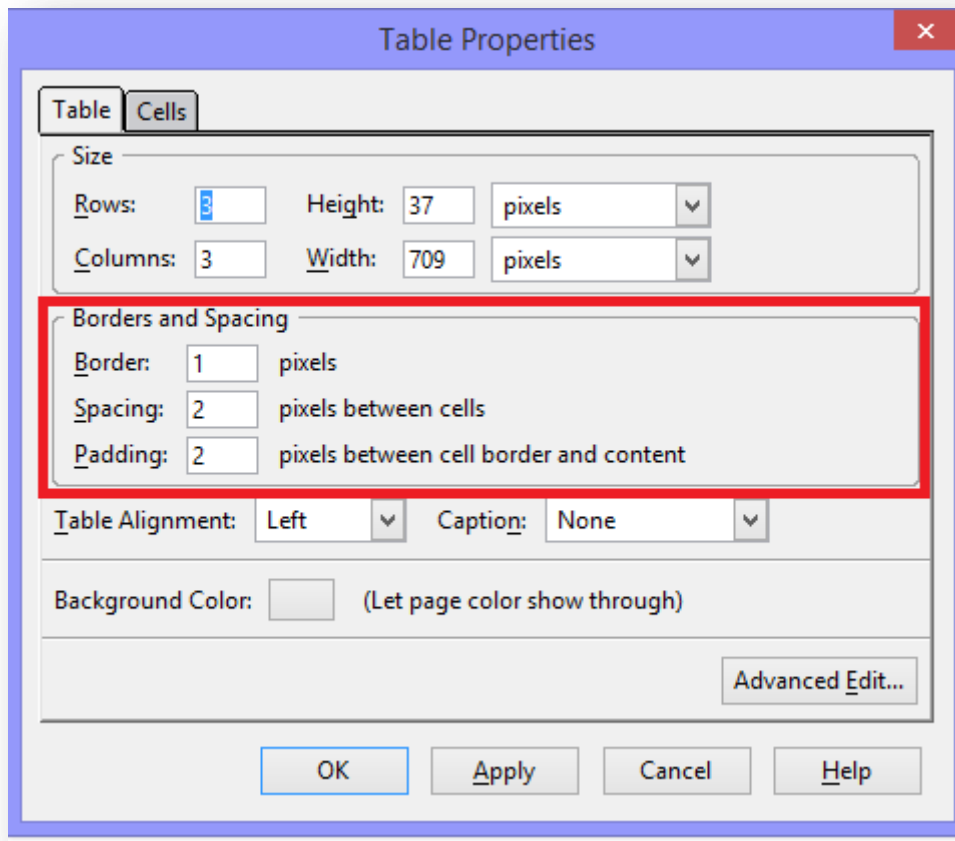


Per dividere le celle selezionare le celle da dividere, cliccare sul lato destro del mouse e selezionare Dividi Celle (**Split Cell**).

3.8.5 Modificare spessore cornice, riempimento della cella e interlinea della cella ([border width, cell padding, cell spacing](#))

Cliccare in un punto qualsiasi all'interno della tabella e selezionare Tabella -> Proprietà Tabella (**Table -> Table properties**).

Per creare i margini della tabella posizionare il cursore all'interno della Tabella (**Table**) e definire i margini nella sezione Margini e Spaziatura (**Borders and Spacing**)



Per definire le proprietà della cella aprire la finestra Cella (Cell) nella stessa finestra di dialogo.

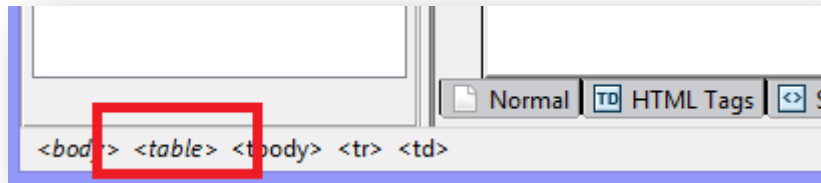
- **Interlinea delle celle (Cell Spacing)** -> definisce lo spazio fra le celle nel foglio di lavoro
- **Riempimento della Cella (Cell Padding)** -> definisce la distanza fra il contenuto della cella e i bordi

3.8.6 Aggiungere ed eliminare uno sfondo tabella, grafico, immagine (table background, graphic, image)

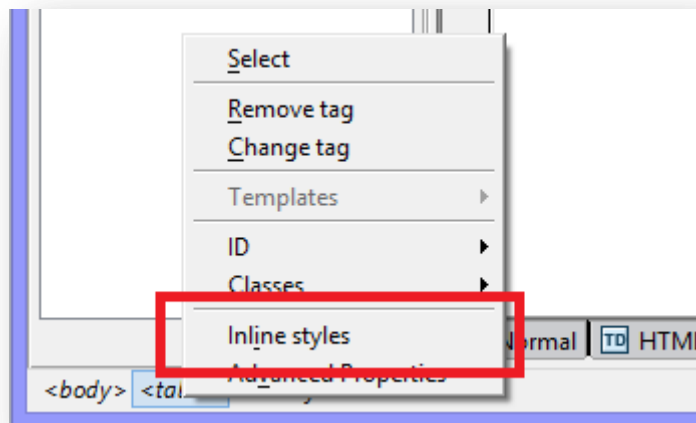
Modificare il colore delle singole celle: selezionare la cella e andare su Tabella -> Sfondo Tabella o Cella (**Table - > Table or Cell Background Color**) e selezionare il colore

Modificare il colore della tabella: selezionare una tabella e andare su Tabella -> Colore Sfondo Tabella o Colore Sfondo Cella (**Table - > Table or Cell Background Color**) e scegliere il colore.

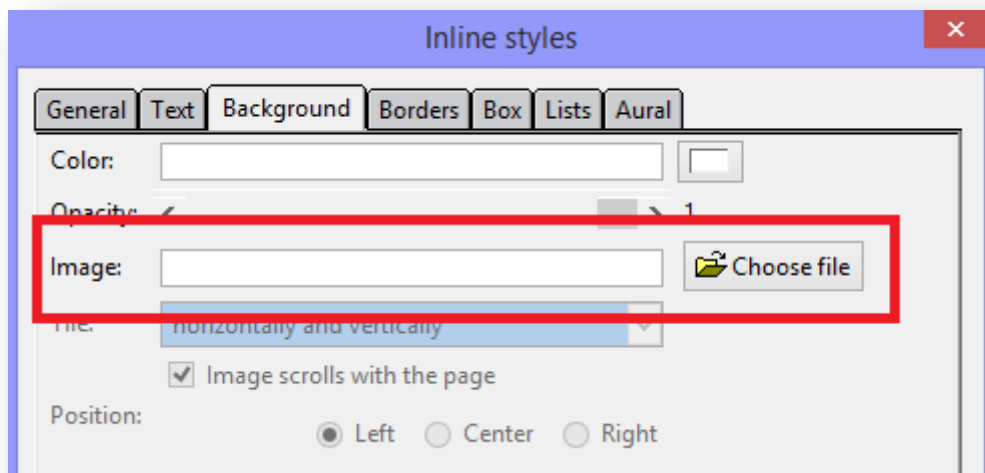
Immagine dentro la cella/tabella: cliccare in un punto qualsiasi all'interno della tabella e selezionare il tag <tabella> in fondo alla pagina



Cliccando il lato destro del mouse si apre il menu dove poter scegliere gli stili (**inline styles**)



Selezionare l'immagine (**image**) nella finestra di dialogo

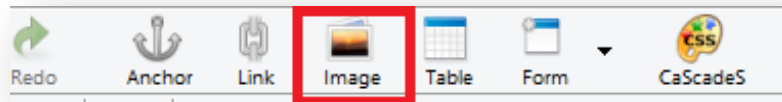


4. UTILIZZO DEGLI OGGETTI

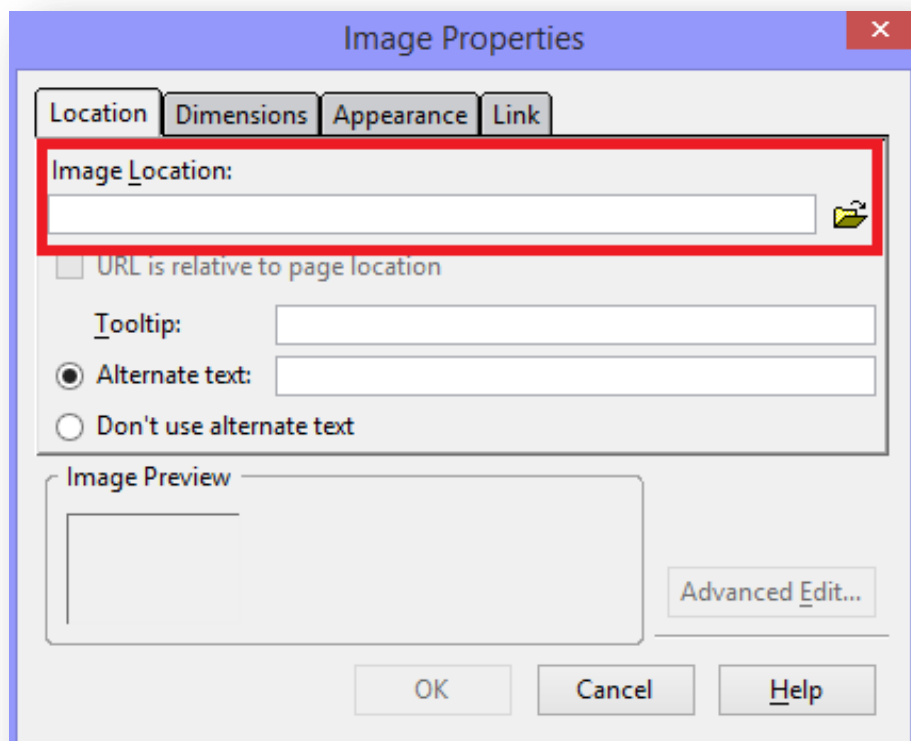
4.1 Oggetti grafici

4.1.1. Aggiungere /rimuovere un'immagine su una pagina web

Posizionare il cursore sulla pagina dove vogliamo inserire l'immagine e cliccare sull'icona Immagine (**Image**)



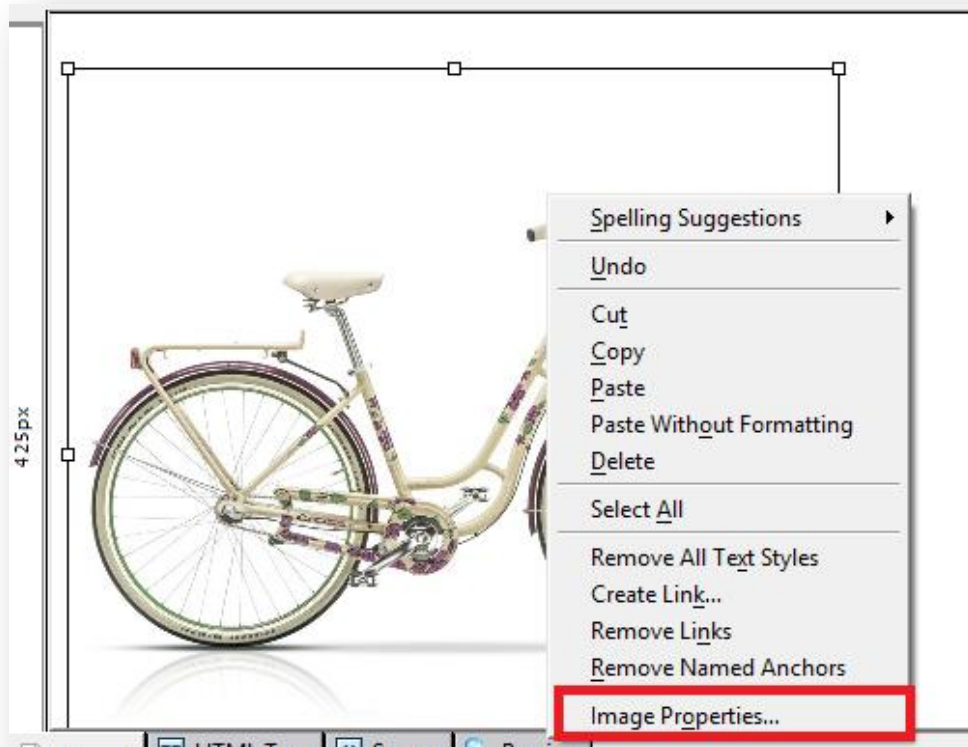
Selezionare l'immagine desiderata nella finestra di dialogo



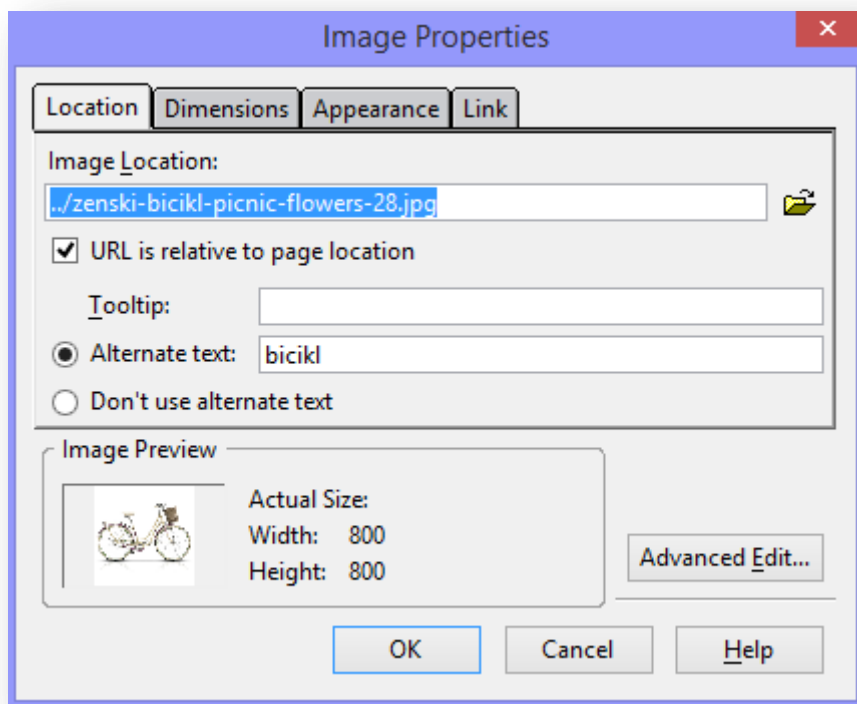
Per cancellare un'immagine è sufficiente selezionarla e cliccare su **INDIETRO (BACKSPACE)** sulla tastiera

4.1.2 Definire e modificare le caratteristiche di un'immagine su una pagina web: dimensioni, margini, allineamento, testo alternativo (size, border, alignment, alternative text)

Selezionare l'immagine sulla pagina, cliccare con il tasto destro del mouse e selezionare proprietà immagine (**Image properties**)



Apparirà una finestra di dialogo dove potete scegliere le proprietà desiderate



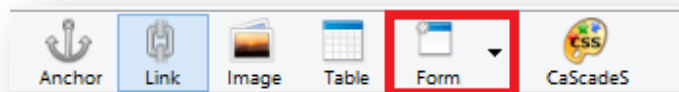
Nella finestra Posizione (**Location**) si può modificare il testo alternativo. Questo testo appare quando si posiziona il mouse sull'immagine. Nella finestra Dimensioni (**Dimension**)

è possibile cambiare la grandezza delle immagini. Nella finestra Aspetto (**Appearance**) è possibile definire il tipo di bordi e allineamento

4.2 Moduli (Forms)

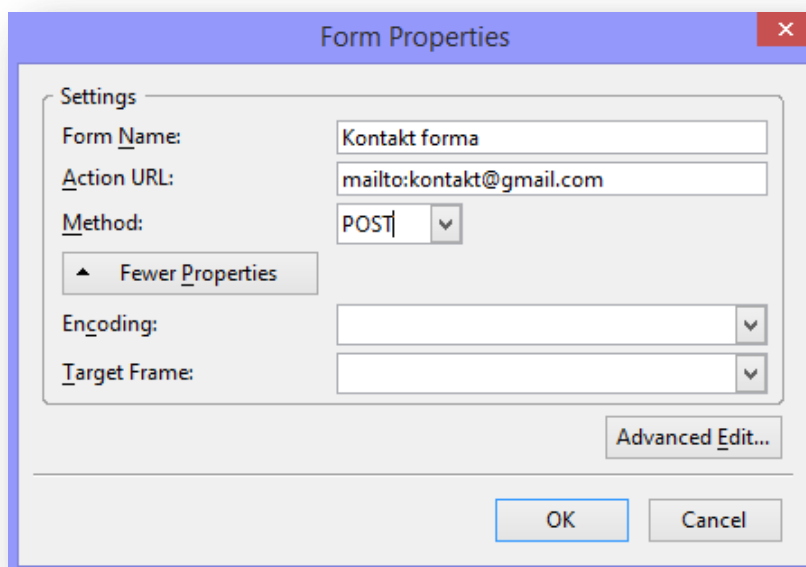
4.2.1. Aggiungere un modulo (Form) ad una pagina web

Posizionare il cursore all'interno del sito dove vogliamo aggiungere un modulo di contatto (**contact form**) e cliccare sull'icona Modulo (**Form**)



Si aprirà una finestra di dialogo dove dovremo inserire :

- Nome modulo (**form**)
- Sotto Action URL inserire l'indirizzo mail che volete utilizzare per inviare le risposte alle domande dei clienti, se necessario. Prima di indicare l'indirizzo scrivete 'inviare mail a :'
- Nel campo modo (**Method**) selezionare POSTA (**POST**)



The dialog box is titled "Form Properties" and contains the following fields:

- Form Name: Kontakt forma
- Action URL: mailto:kontakt@gmail.com
- Method: POST (selected from a dropdown menu)
- Encoding: (empty dropdown menu)
- Target Frame: (empty dropdown menu)

Buttons: Fewer Properties, Advanced Edit..., OK, Cancel

Nella pagina appare un campo con righe puntinate azzurre ad indicare dove inizia e finisce il modulo.

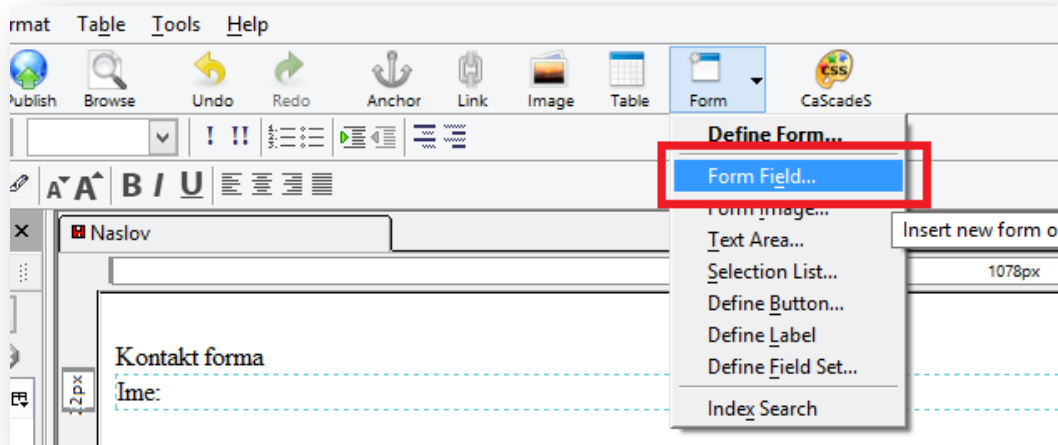


The screenshot shows a text input field with the label "Kontakt forma" and a vertical cursor at the beginning. Below the field, two horizontal blue dashed lines indicate the boundaries of the form module.

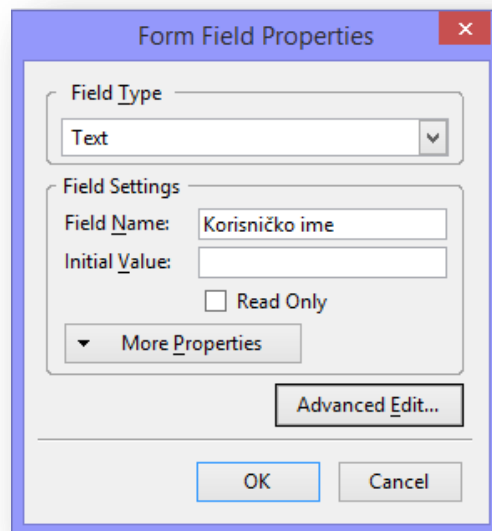
4.2.2. Aggiungere ed eliminare campi di testo di una o più righe

Aggiungere una riga:

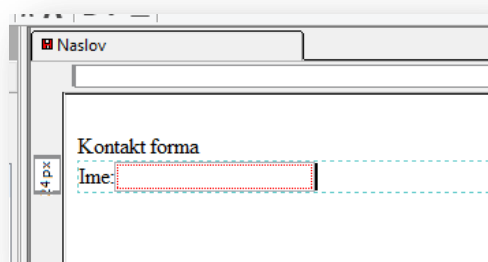
Indicare nelle righe azzurre puntinate per esempio, Nome (Name) e successivamente selezionare campo modulo (**Form Field**) sotto Modulo (**Form**)



Nella finestra di dialogo selezionare un tipo di campo e decidere il nome del campo

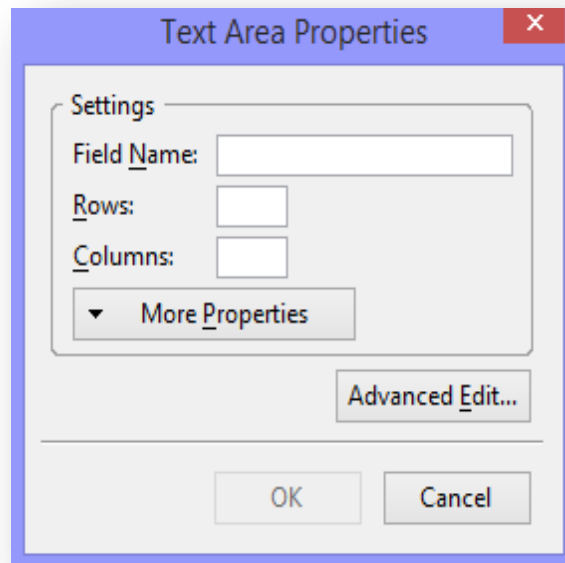


Il risultato dovrebbe essere questo:

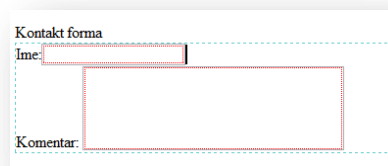


Aggiungere più righe:

I passaggi sono gli stessi, bisognerà però selezionare Modulo -> Area Testo (**Form - > Text Area**). Nella finestra di dialogo che appare successivamente si possono definire le proprietà.

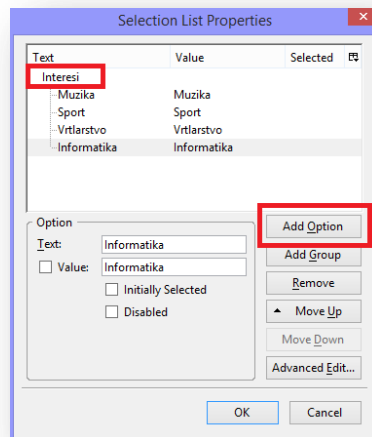


A seconda delle proprietà indicate, il risultato dovrebbe essere simile a questo:

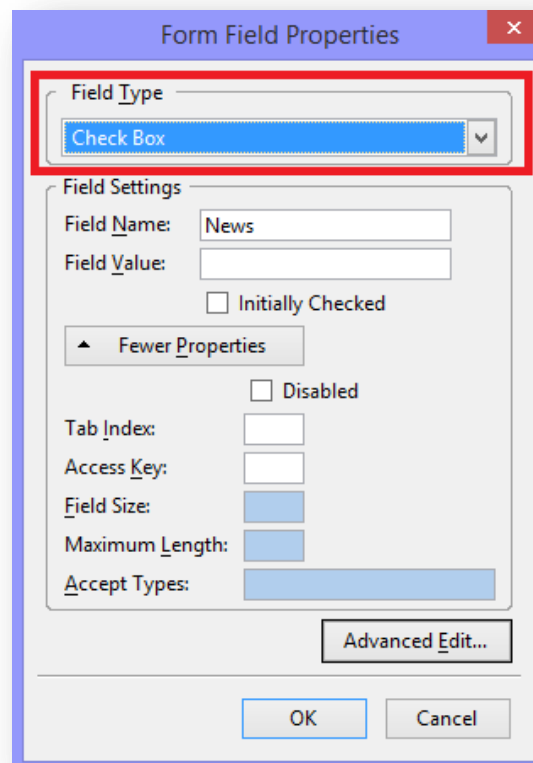


4.2.3. Aggiungere ed eliminare campi del modulo: menu a tendina (drop-down), casella di spunta (check box), pulsante a scelta singola (radio button)

Menu a tendina (**Drop down**): cliccare su Modulo -> Campo modulo -> Lista Selezione (**Form - > Form field - > Selection list**). Nella finestra di dialogo che si apre, definire il nome della lista (in questo caso gli interessi) e aggiungere gli elementi cliccando sul tasto.



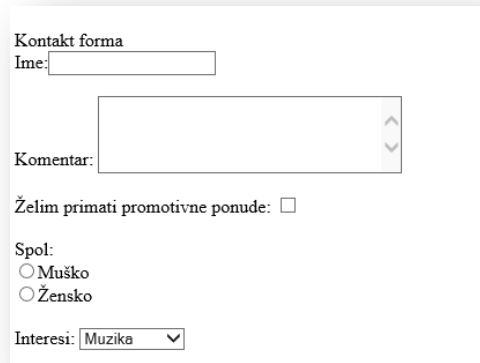
Casella (**Checkbox**) : cliccare su Modulo -> Campo Modulo (**Form - > Form field**) e nel campo 'tipo di campo' (**Field Type**) selezionare Checkbox e definire le impostazioni desiderate. Se necessario aggiungere più caselle, ripetere il processo per ogni casella.



Pulsante a scelta singola (Radio Button) : selezionare Modulo -> Campo Modulo -> pulsante a scelta singola (**Form - > Form field - > Radio button**) definire le proprietà e cliccare su OK. Ripetere il processo per ogni Pulsante a scelta singola (**Radio Button**) che si vuole aggiungere.

A differenza della casella, il pulsante a scelta singola ha la caratteristica che se ne può evidenziare solamente uno per volta.

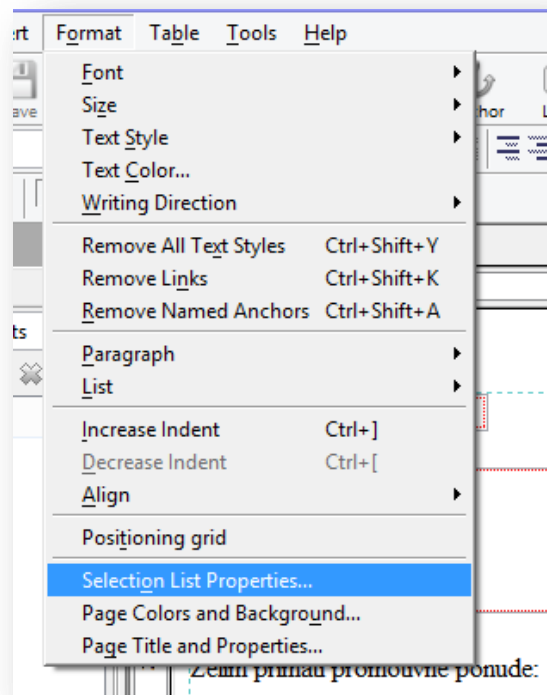
L'immagine sotto riportata mostra, ad esempio, un modulo di contatto (**contact form**):



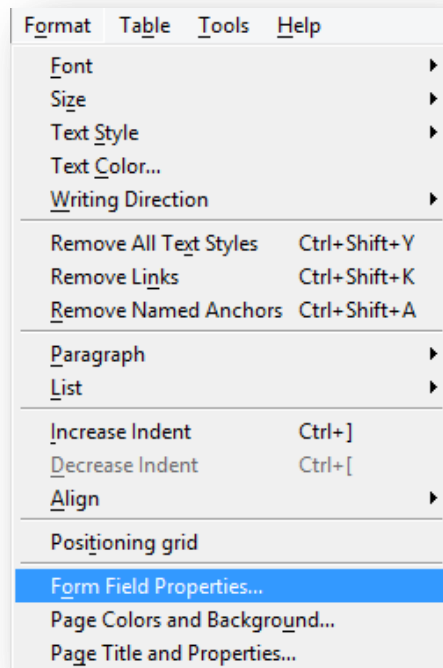
Kontakt forma
Ime:
Komentar:
Želim primati promotivne ponude:
Spol:
 Muško
 Žensko
Interesi: Muzika

4.2.4. Definire e modificare le proprietà di un campo: campo del testo, menu a tendina, casella, pulsante a scelta singola (text field, drop-down, check box, radio button)

Per cambiare le impostazioni di un menu a tendina occorre evidenziarlo e selezionare Formato -> Selezione proprietà (**Format - > Selection List Properties**)



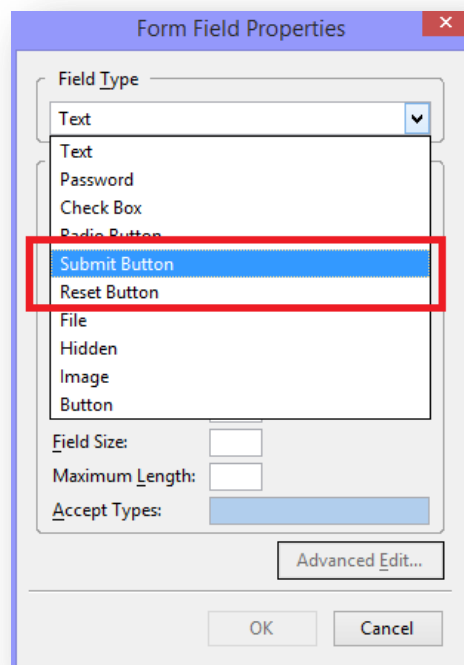
Per cambiare le impostazioni dei campi di testo, delle caselle e dei pulsanti a scelta singola, selezionare l'elemento interessato e andare su Formato -> Proprietà Campo Formato (**Format - > Form Field Properties**)



In entrambi i casi si aprirà un modulo con i campi da poter modificare.

4.2.6. Tasti Aggiungere (add), Eliminare (remove), Invio (submit) e reset

Andare su Modulo (**Form**) -> Campo Modulo (**Form Field**) e selezionare sotto tipo di campo (**Field Type**) il tasto invio (**submit**) o reset.



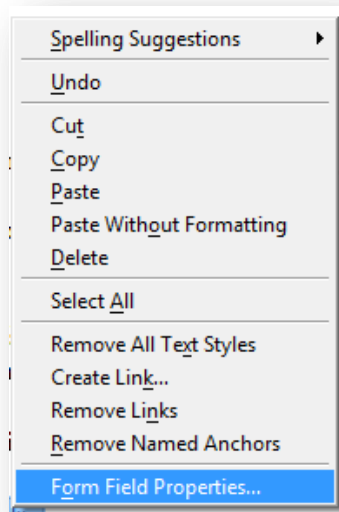
Cliccando sul tasto invio (**submit**) si procede all'inoltro dell'informazione selezionata.

Il tasto Reset cancella tutto ciò che è stato inserito nel modulo

Per cancellare i campi è sufficiente evidenziarli e cliccare su CANCELLA (**DELETE**)

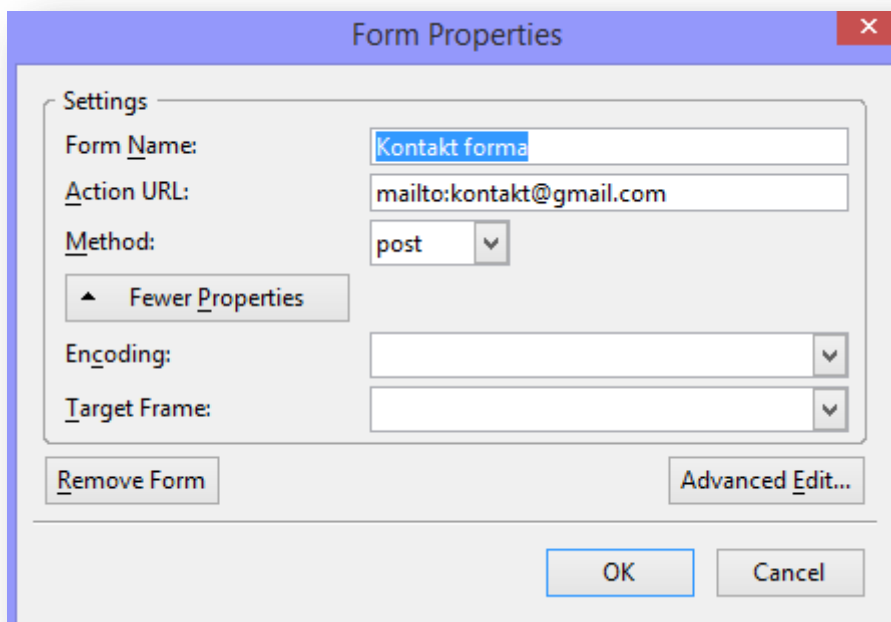
4.2.7. Definire e modificare un modulo ed inviarlo via mail

Selezionare il tasto desiderato, cliccare sul lato destro del mouse e selezionare Proprietà del Modulo (**Form Field Properties**).



4.2.7 Definire e modificare un modulo per inviarlo via mail

Queste attività sono descritte nel primo passaggio per la creazione di moduli (nome modulo, indirizzo ...) (**form name, address...**). Per modificarli, cliccare in un punto qualsiasi all'interno del modulo e cliccare il lato destro del mouse e selezionare Proprietà del Modulo (**Form Properties**)



5. STILI

5.1 Concetti CSS

5.1.1 Capire il termine Fogli di stile a cascata (*Cascading Style Sheets - CSS*), il loro uso e i benefici.

Usiamo i fogli di stile a cascata (CSS) per modificare lo stile di un documento HTML. E' possibile definire gli elementi di layout anche utilizzando HTML ma, la raccomandazione è di separare la definizione degli elementi da quella relativa al layout.

Il vantaggio principale di CSS è che può definire lo stile di tutti gli elementi in un'unica soluzione, ad esempio, è possibile definire i colori di sfondo di tutte le pagine web mentre, utilizzando HTML si dovrà necessariamente definire lo sfondo di una pagina alla volta. Altri vantaggi dell'utilizzo di CSS sono una maggiore velocità di caricamento, facilità di modifica, un più veloce sviluppo e un maggiore controllo di tutto il layout.

5.1.2 Riconoscere le strategie più importanti per applicare gli stili: elementi in linea, elementi interni ed elementi esterni.

Approccio esterno: le definizioni dei fogli di stile a cascata CSS sono situate al di fuori del documento HTML. Questo approccio rende possibile separare completamente il contenuto della pagina dal layout stesso. I file CSS sono file che contengono soltanto le definizioni dei fogli a cascata CSS ed hanno l'estensione " CSS ", ad esempio mySite.css. Per applicare lo stile definito in un file CSS a un documento HTML è necessario creare un collegamento tra di loro, includendo un file CSS nella sezione <head > del documento HTML.

```
<head>
<title> Web design </title>
<link rel="stylesheet" type="text/css" href="myStyle.css" />
</head>
```

Tale procedura dovrà essere ripetuta per ogni pagina all'interno di una pagina web.

Approccio interno: in questo caso, le definizioni CSS non sono contenute in un file separato ma all'interno dello stesso file HTML. In questo modo definiamo unicamente lo stile della pagina specifica all'interno della quale è stata aggiunta la definizione CSS. Possiamo utilizzare questo metodo, ad esempio, quando s'intende specificare un particolare stile applicato a una sola pagina. In questo modo, mentre tutti gli altri siti avranno un file CSS esterno, una specifica pagina conterrà al suo interno la definizione del foglio di stile a cascata CSS. Per definire uno stile interno, le regole devono essere inserite nella sezione <head > attraverso il tag <style >.

Nell'esempio sopra riportato, la definizione aggiunta all'interno del corpo di una pagina stabilisce per la stessa il rosso come colore di sfondo.

In linea: in questo modo si definisce un attributo di stile all'interno dell'elemento tag al quale vogliamo applicare uno stile specifico.

```
<p style = "color: red ; " > This is a paragraph . </p >
```

In questo caso, soltanto il paragrafo sarà di colore rosso.

Questo tipo di approccio non è raccomandato poiché tutti i benefici sopra menzionati andranno persi.

5.1.3 Capire la struttura di una regola CSS: selettore e dichiarazione (proprietà, valore).

- Selettore: l'elemento HTML che vogliamo applicare allo stile.
- Dichiarazione: lo stile che intendiamo applicare a un certo elemento.

Ogni dichiarazione consiste in 2 parti:

- Proprietà: si usa questo attributo per aggiungere un valore (es. Il colore di sfondo)
- Valore: il valore che viene assegnato a un attributo.

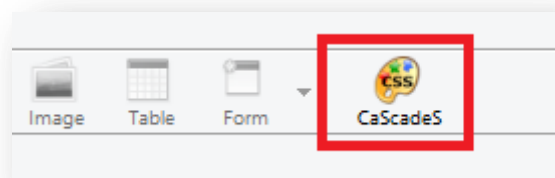
Ogni dichiarazione deve essere contenuta tra parentesi graffe e deve concludersi con ;. Pertanto, la regola che definisce il colore di sfondo del corpo di un documento HTML dovrebbe assomigliare a quella che segue:

```
body {background - color: green ; }
```

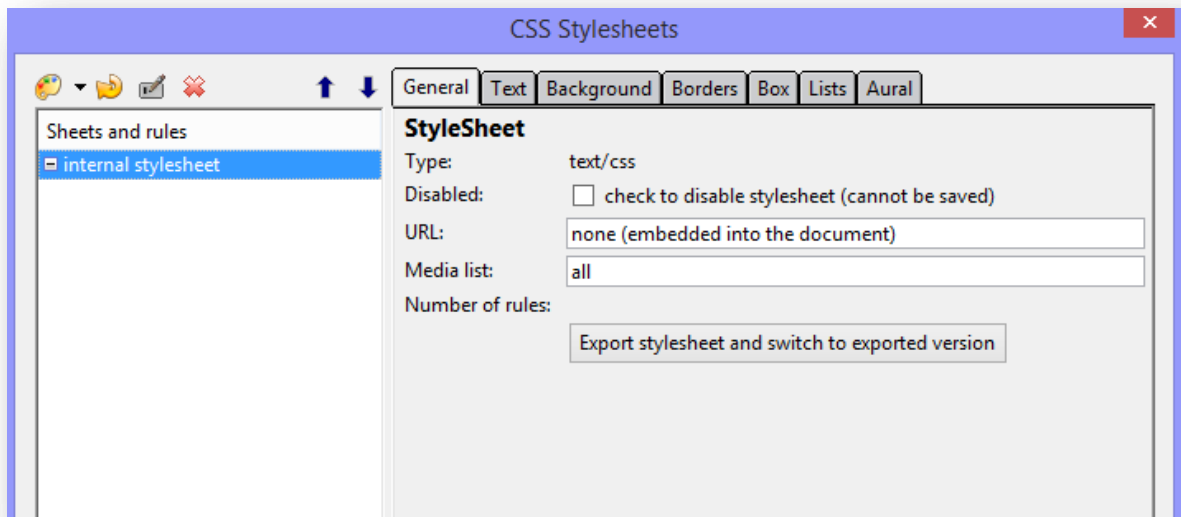
5.2 Utilizzare i fogli di stile a cascata CSS

5.2.1 Creare, salvare un nuovo file CSS.

Cliccare l'icona **CSS** sulla barra degli strumenti.



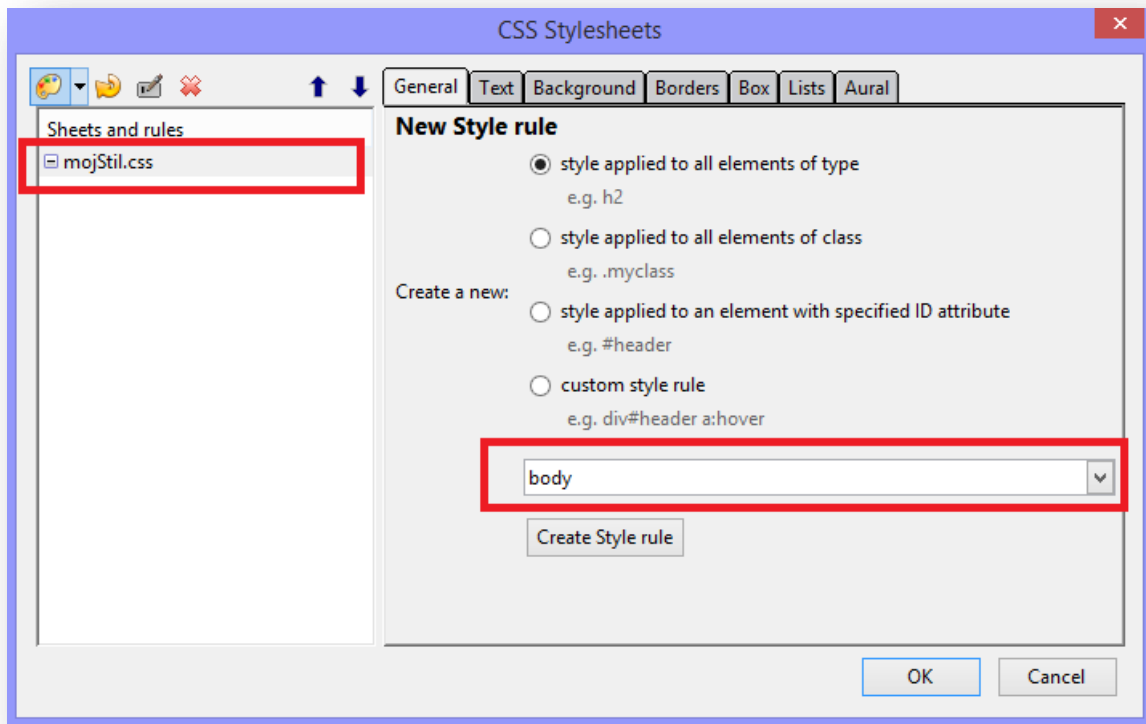
Si aprirà una finestra di dialogo all'interno della quale dovremo procedere con i seguenti passaggi:



- Cliccare " foglio di stile interno (internal stylesheet) " nella sezione Fogli e regole (sheets and rules)
- Cliccare la tavolozza colori in alto a sinistra e selezionare Foglio collegato (Linked stylesheet)
- Cliccare Crea Foglio di stile (Create stylesheet)
- Cliccare nuovamente "foglio di stile interno (internal stylesheet)" nella sezione Fogli e regole (Sheets and rules)
- Cliccare Esporta il foglio di stile e passa alla versione esportata (Export stylesheet and switch to exported version).
- Denominare il file e selezionare l'estensione .css
- Cliccare Salva (Save).

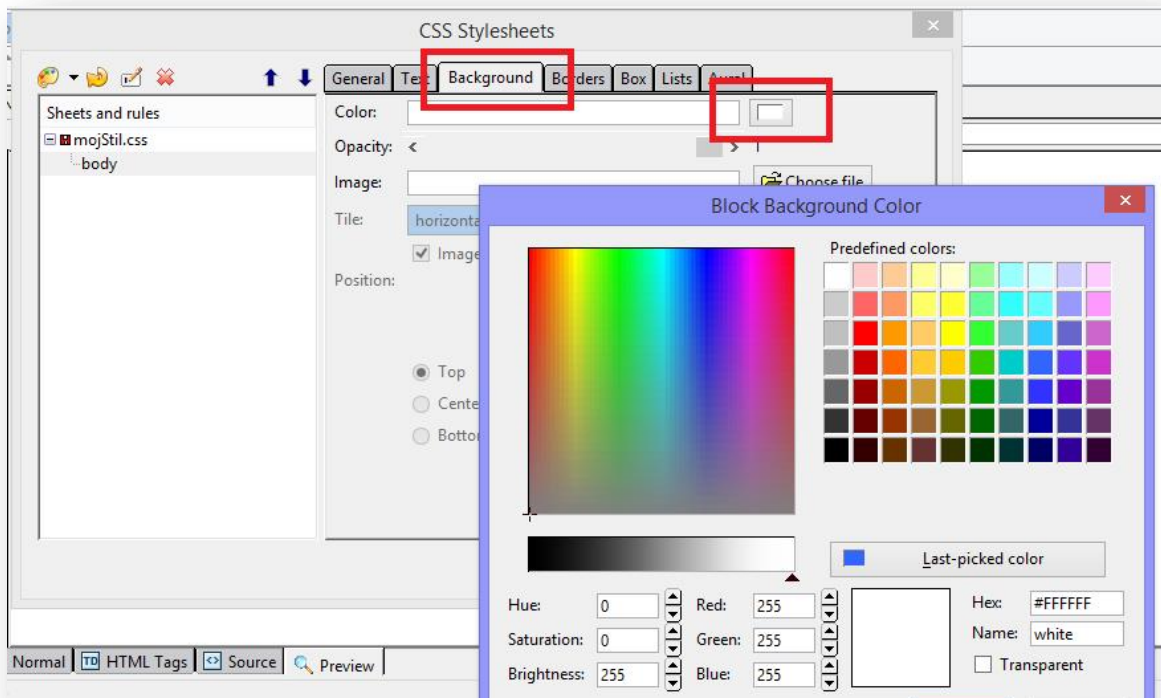
5.2.2 Creare, modificare le regole dei fogli di stile CSS: colore, sfondo, font.

Cliccare l'icona CSS sulla barra strumenti e selezionare un file. **Body to demonstrate functionality the we selected the body element (al fine di dare dimostrazione della funzionalità abbiamo selezionato l'elemento corpo del testo (body)).**

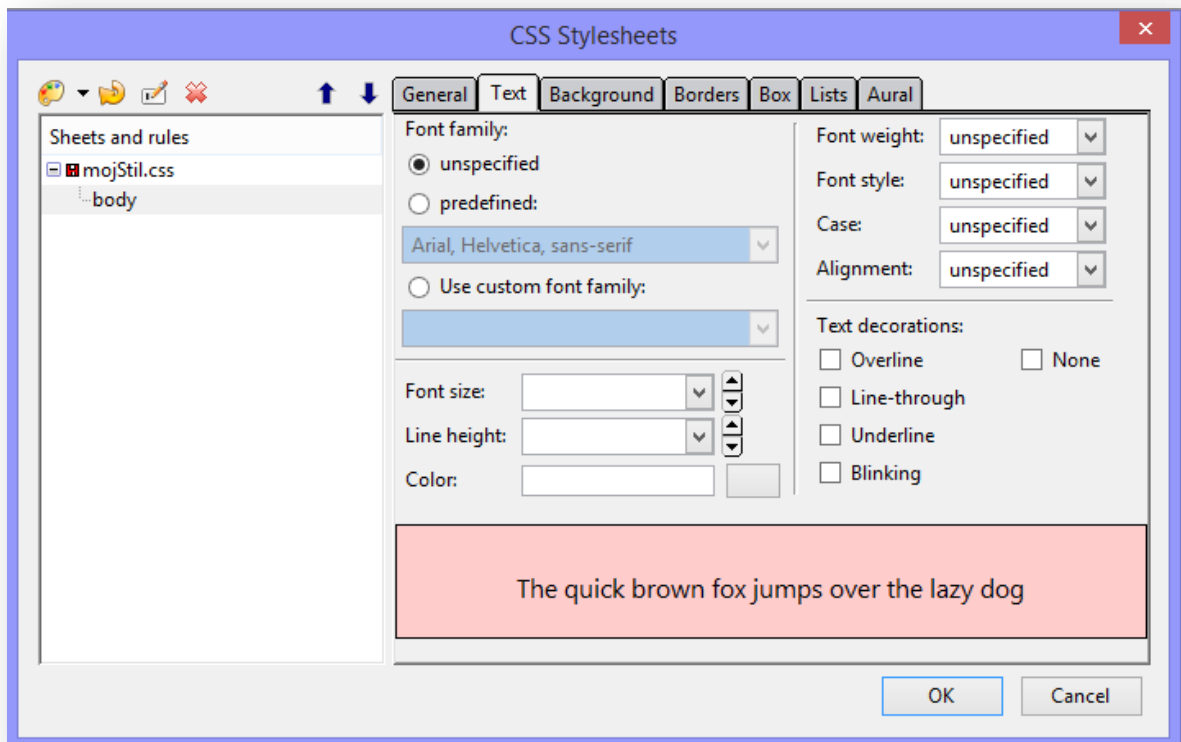


Per definire i parametri, cliccare Creare regola Stile (Create Style Rule).

Per selezionare il colore di sfondo, cliccare **Sfondo (Background)** e in seguito la casella posta accanto a **Colore (Color)**, la quale aprirà un menù colore.



Per definire il font, cliccare la finestra **Testo (Text)** all'interno della quale sarà possibile selezionare i parametri desiderati.



Dopo aver definito tutti i parametri, cliccare OK.

5.2.3 Allegare un foglio di stile esterno CCS a una pagina web

Per applicare gli stili definiti a un documento HTML, è necessario definire una sezione <head> del file CSS contenente le definizioni di stile.

```
<head>
  <title></title>
  <link rel="stylesheet" href="mojStil.css" type="text/css">
</head>
```

6. PREPARARE IL CARICAMENTO

6.1. Controllo

6.1.1. Identificare e correggere collegamenti rotti in un sito web

Un passaggio importante da fare una volta completato il sito web è di controllare tutti i collegamenti ipertestuali all'interno della pagina in modo che, ad esempio, non succeda di cliccare un collegamento che porti da nessuna parte o, forse, che porti al punto sbagliato.

6.1.2 Riconoscere l'uso corretto di un contenuto di una pagina web: incluso dati aggiornati, dettagli del software richiesto per aprire e visualizzare file, assicurare la compatibilità dei contenuti con altri browser

Il passaggio più importante prima di pubblicare un sito web è di controllare che siano state incluse tutte le informazioni importanti come, ad esempio, le informazioni relative all'ultimo aggiornamento dei dati (gli utilizzatori ripongono maggiore fiducia nei siti web che vengono aggiornati con regolarità).

Specificare cosa è richiesto dalle pagine web le quali potrebbero, ad esempio, richiedere software aggiuntivi per essere utilizzate/aperte (ad esempio, indicare che, per i documenti PDF è necessario avere Adobe Reader).

E' senza dubbio importante, controllare come le pagine appaiono se visualizzate con browser diversi per assicurare che l'aspetto sia sempre il medesimo. Se per qualunque motivo, non sia possibile adattare il sito web a un particolare browser, segnalare che per la visualizzazione del sito web è raccomandato l'uso di un browser diverso perché l'esperienza sia completa. E' già stato in precedenza menzionato il fatto che non tutti i browser possono supportare tutte le opzioni disponibili e che, pertanto, potrebbe succedere che sia impossibile mostrare determinati formati all'interno di alcuni browser.

6.1.3 Controllo ortografico e modifiche necessarie

Un altro passo certamente necessario è il controllo degli errori ortografici che potrebbero avere un effetto negativo sull'utilizzatore. KompoZer include un'opzione interna per il controllo ortografico che può essere utilizzata cliccando il menù Modifica (Edit) - > Controllo Ortografico (Check Spelling) e continuare il proprio lavoro utilizzandolo come un qualsiasi controllo ortografico.

6.2 Pubblicare

6.2.1. Capire il processo di caricamento, scaricamento di un sito web da un server web

Una volta creata una pagina web, questa dovrebbe essere salvata in un luogo ove possa essere disponibile al pubblico generale. Ovvero, è necessario pubblicarla in Internet.

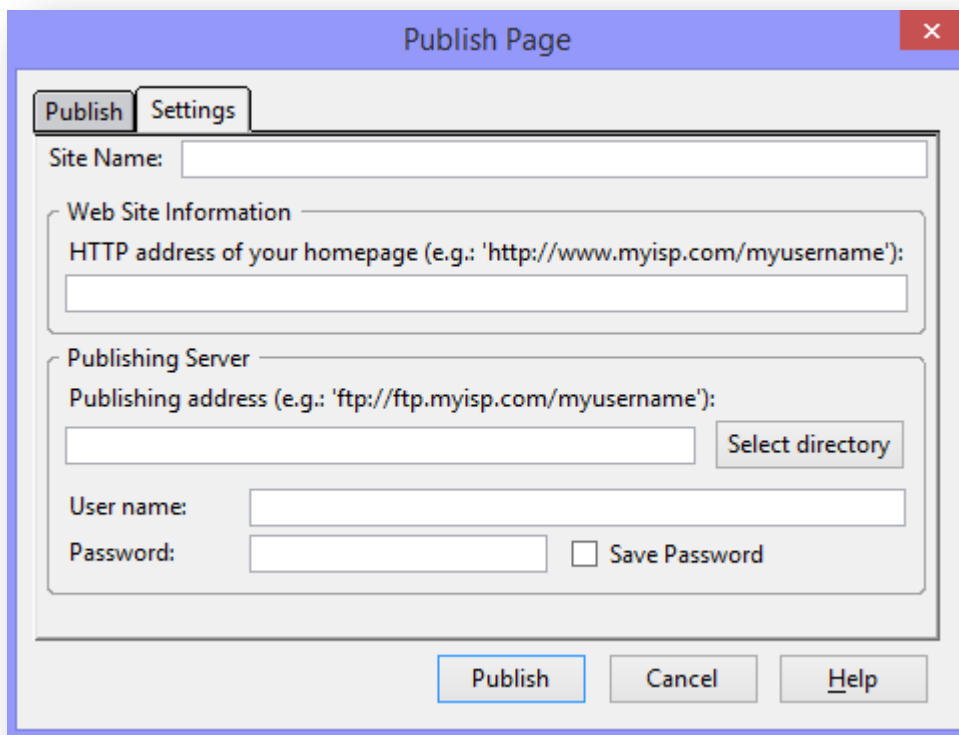
Il processo di caricamento di una pagina web su un server si basa sul trasferimento di file su un server web ospitante. Nell'introduzione, è stata già trattata la scelta del nome del dominio e del server ospitante. Non appena la pagina web viene caricata su un server, si connette a un URL e diventa visibile in Internet.

Perché gli utilizzatori possano accedere al sito, è necessario in precedenza scrivere il relativo URL. Dopo aver cliccato il tasto INVIO (Enter), una copia della pagina viene scaricata sul proprio computer dal server in modo che possa essere visualizzata.

6.2.2 Caricare, scaricare un sito web da e su un server.

Dopo aver riservato uno spazio ospitante, sarà possibile caricare la pagina web su un server web.

Selezionare il menù **File** - > **Pubblica (Publish)** e poi inserire le impostazioni richieste nella finestra di dialogo. Le impostazioni richieste sono quelle ricevute dopo aver registrato un dominio e riservato uno spazio web.



QUESTO MANUALE È DESTINATO ALL'APPRENDIMENTO INSIEME CON I MATERIALI PUBBLICATI NEI SEGUENTI LINK:

[Modulo 8: Creazione di siti web – le basi del World Wide Web \(WWW\) – quiz](#)

Quiz sui termini di base relativi al web e all'uso di Internet:

- i servizi on-line: World Wide Web (WWW), il trasferimento di file (file transfer), la posta elettronica, la messaggistica immediata (IM),
- i termini: il browser web, il client e il server, il dominio, Uniform Resource Locator (URL), il collegamento ipertestuale (hyperlink), il web hosting, il motore di ricerca,
- i protocolli: Transmission Control Protocol/Internet Protocol (TCP/IP), Hypertext Transfer Protocol (HTTP), File Transfer Protocol (FTP),
- il processo di pubblicazione di un sito web: registrazione del dominio, scelta del servizio di un internet provider,
- la rapidità di download di una pagina web,
- note importanti – il testo, le immagini, i materiali audio, video ecc. disponibili in siti web possono essere protetti dai diritti d'autore che non permettono la loro ulteriore distribuzione – i diritti d'autore dipendono dall'autore del materiale digitale,
 - il contenuto web è soggetto alle leggi dello stato in cui si trova la ditta che offre il servizio del *web hosting*.

[Modulo 8: Creazione di siti web – le basi del linguaggio HTML – quiz](#)

Quiz sulle basi dell'HTML:

- i termini: Hypertext Markup Language (HTML), il consorzio W3C, il codice sorgente (source code) di una pagina web,
- i tag di mark-up per configurare una pagina web: <html>, <head>, <title>, <body>
- <h1>, <h2>, <p>,
, <a href>,
- l'ottimizzazione delle pagine web di motori di ricerca: metadati rilevanti, mappa del sito (sitemap), registrazione presso un motore di ricerca,
- la selezione più appropriata dei tipi di carattere (font), ad es.: utilizzo dei tipi di carattere Sans Serif (Helvetica, Arial, Courier),
- le conoscenze di base di utilizzo di un'applicazione per l'elaborazione di testi o di un programma specializzato per la creazione di siti web.

[Modulo 8: Creazione di siti web – le basi del CSS \(Cascading Style Sheets\) – quiz](#)

Quiz sulle basi del CSS:

- il termine fogli di stile (Cascading Style Sheets – CSS), i benefici del CSS,
- gli approcci di applicazione degli stili CSS: in linea, interni, esterni
- la struttura delle regole di stile CSS: selettore, blocco di dichiarazione (proprietà e valore),
- utilizzo dei fogli di stile CSS, salvataggio di un file CSS,
- la modificazione delle regole di stile CSS: tipo di carattere, colore, sfondo

Traduzione: Tihana Filipčić



CONDIZIONI GENERALI D'USO

Il sito web www.ITdesk.info è stato avviato dall'associazione "Otvoreno društvo za razmjenu ideja - ODRAZI" nell'ambito dell'iniziativa della promozione attiva dei diritti umani dell'accesso libero all'informazione e all'educazione.

È consentito copiare e distribuire liberamente questo documento, a patto di non cambiarci niente!

Il diritto esclusivo su tutti i programmi e i servizi menzionati sul sito web ITdesk Home sull'indirizzo web ITdesk.info è posseduto dagli/dalle loro autori/autrici. Microsoft, Windows, e Windowsxx sono marchi registrati dell'impresa Microsoft Corporation. Altri marchi registrati utilizzati sui siti web ITdesk Home sono la proprietà esclusiva dei/delle loro proprietari/ie. Se ha delle domande riguardanti l'uso o la redistribuzione di un qualsiasi programma, si prega di contattare gli/le autori/autrici del programma in questione. Si prega di inviare tutte le ulteriori domande a info@itdesk.info.

Queste pagine web contengono dei link ad altre pagine web o ad altre fonti. ITdesk.info team NON È responsabile per il contenuto testuale e/o pubblicitario, cioè per i prodotti offerti su codeste pagine web/fonti, e NON È responsabile neanche per il contenuto disponibile attraverso esse; per la possibilità del loro utilizzo o l'esattezza del loro contenuto. Usa i link sotto la propria responsabilità. ITdesk.info team non garantisce neanche:

- che il contenuto di queste pagine web sia senza errori oppure adatto ad ogni scopo,
- che queste pagine o servizi web funzioneranno senza errori o interruzioni,
- che essi saranno adeguati alle Sue esigenze,
- che l'implementazione di un tale contenuto non disturberà brevetti, diritti d'autore, marchi registrati o altri diritti di una qualsiasi terza parte.

Se non è d'accordo con queste condizioni generali d'uso o se non è contento/a delle pagine web da noi offerte, smetta l'uso di queste pagine e servizi web. ITdesk.info team non è responsabile a Lei, e neanche a terze persone per nessun danno provocato, sia diretto sia indiretto, casuale o intenzionale, relativo a, o dovuto al Suo uso scorretto di queste pagine o servizi web. Benché la Sua richiesta possa essere basata su una garanzia, un contratto, una trasgressione o su un'altra base giuridica, indipendentemente dalla nostra consapevolezza della possibilità di provocazione di un tale danno, ci liberiamo da ogni responsabilità. L'accettazione della limitazione della nostra responsabilità è il requisito necessario per l'uso di queste pagine e servizi web.

Tutti i software menzionati in questo o in altri documenti pubblicati sul sito ITdesk.info sono menzionati solo per scopi educativi oppure come esempi e noi non preferiamo in nessun modo un software menzionato a un altro software. Qualsiasi dichiarazione che preferiamo un certo software menzionato a un altro, menzionato o non nei materiali, sarà ritenuta una dichiarazione falsa. Il nostro sostegno diretto e incondizionato è riservato solo ai software della sorgente aperta (*open source*), che rendono possibile ad utenti di diventare informaticamente alfabetizzati senza ostacoli, di usare il computer e di partecipare nella società informatica moderna.



ITdesk.*info*

**Società editrice:
Otvoreno društvo za razmjenu ideja
(ODRAZI), Zagabria**